

# МИНИСТЕРСТВО КУЛЬТУРЫ РОСТОВСКОЙ ОБЛАСТИ

## ПРИКАЗ

от 31.03.2019 № 57-17  
г. Ростов-на-Дону

**Об утверждении охранного обязательства собственника  
или иного законного владельца объекта культурного наследия регионального  
значения «Здание частной гимназии Н.П. Степанова, 1915 г.»**

В соответствии со статьей 47.6 Федерального закона от 25.06.2002 № 73-ФЗ «Об объектах культурного наследия (памятниках истории и культуры) народов Российской Федерации», приказом Министерства культуры Российской Федерации от 01.07.2015 № 1887 «О реализации отдельных положений статьи 47.6 Федерального закона от 25.06.2002 № 73-ФЗ «Об объектах культурного наследия (памятниках истории и культуры)» **п р и к а з ы в а ю:**

1. Утвердить охранное обязательство собственника или иного законного владельца объекта культурного наследия регионального значения «Здание частной гимназии Н.П. Степанова, 1915 г.», расположенного по адресу: г. Ростов-на-Дону, ул. М. Горького, 115/33, пер. Соборный, литеры А, А1, включенного в единый государственный реестр объектов культурного наследия (памятников истории и культуры) народов Российской Федерации на основании постановления Главы Администрации Ростовской области от «09» октября 1998 № 411 «О принятии на государственную охрану памятников истории и культуры г. Ростова-на-Дону и мерах по их охране» (в ред. Постановления Правительства Ростовской области от 27.11.2014 № 795), согласно приложению.

2. Контроль за выполнением приказа возложить на заместителя министра культуры Ростовской области Грунского И.В.

Министр культуры  
Ростовской области



А.А. Резванов

Приложение  
к приказу министерства культуры  
Ростовской области  
от " 31 " 03 2017 № 57-17

УТВЕРЖДЕНО  
приказом министерства культуры  
Ростовской области  
от " 31 " 03 2017 № 57-17

**ОХРАННОЕ ОБЯЗАТЕЛЬСТВО  
СОБСТВЕННИКА ИЛИ ИНОГО ЗАКОННОГО ВЛАДЕЛЬЦА  
объекта культурного наследия, включенного в единый  
государственный реестр объектов культурного наследия  
(памятников истории и культуры) народов Российской Федерации**

**«Здание частной гимназии Н.П. Степанова, 1915 г.»**  
(указать наименование объекта культурного наследия в соответствии  
с правовым актом о его принятии на государственную охрану)

регистрационный номер объекта культурного наследия  
в едином государственном реестре объектов культурного наследия  
(памятников истории и культуры) народов Российской Федерации:

6	1	1	4	1	0	0	9	0	4	0	0	0	0	5
---	---	---	---	---	---	---	---	---	---	---	---	---	---	---

**Раздел 1. Данные об объекте культурного наследия, включенном  
в единый государственный реестр объектов культурного наследия  
(памятников истории и культуры) народов Российской Федерации**  
(заполняются в случае, предусмотренном п. 5 ст. 47.6 Федерального закона от 25.06.2002 № 73-ФЗ  
«Об объектах культурного наследия (памятниках истории и культуры) народов Российской Федерации»)

Отметка о наличии или отсутствии паспорта объекта культурного наследия,  
включенного в единый государственный реестр объектов культурного наследия  
(памятников истории и культуры) народов Российской Федерации, в отношении  
которого утверждено охранное обязательство (далее - объект культурного  
наследия):

имеется  отсутствует

(нужное отметить знаком "V")

При наличии паспорта объекта культурного наследия он является неотъемлемой частью охранного обязательства.

При отсутствии паспорта объекта культурного наследия в охранное обязательство вносятся следующие сведения:

1. Сведения о наименовании объекта культурного наследия:

**«Здание частной гимназии Н.П. Степанова, 1915 г.»**

2. Сведения о времени возникновения или дате создания объекта культурного наследия, датах основных изменений (перестроек) данного объекта (или) датах связанных с ним исторических событий:

**1915 год**

3. Сведения о категории историко-культурного значения объекта культурного наследия:

федерального  регионального  муниципального  значения

(нужное отметить знаком "V")

4. Сведения о виде объекта культурного наследия:

памятник  ансамбль

(нужное отметить знаком "V")

5. Номер и дата принятия акта органа государственной власти о включении объекта культурного наследия в единый государственный реестр объектов культурного наследия (памятников истории и культуры) народов Российской Федерации:

**Постановление Главы Администрации Ростовской области от 08 октября 1998 № 411 «О принятии на государственную охрану памятников истории и культуры г. Ростова-на-Дону и мерах по их охране» (с изменениями и дополнениями от 27.11.2014 № 795)**

6. Сведения о местонахождении объекта культурного наследия (адрес объекта или при его отсутствии описание местоположения объекта):

**Ростовская область**

(Субъект Российской Федерации)

**г. Ростов-на-Дону**

(населенный пункт)

улица

**ул. М. Горького/  
пер. Соборный**

д.

**115/33**

корп./  
стр.

**литеры А, А1**

помещение/  
квартира

иные сведения:

**отсутствуют**

7. Сведения о границах территории объекта культурного наследия (для объектов археологического наследия прилагается графическое отражение границ на плане земельного участка, в границах которого он располагается):

**Исходная точка 1 территории объекта культурного наследия расположена на северо-западном углу земельного участка кадастровый номер 44:0050505:11.**

**Границы территории объекта культурного наследия проходят:  
от точки 1 до точки 2 - на расстоянии 27.51 м в восточном-северо-восточном направлении по границе земельного участка кадастровый номер 44:0050505:11;**

**от точки 2 до точки 3 - на расстоянии 24.63 м в восточном-северо-восточном направлении по границе земельного участка кадастровый номер 44:0050505:11;**

**от точки 3 до точки 4 - на расстоянии 52.55 м в юго-юго-восточном направлении по границе земельного участка кадастровый номер 44:0050505:11;**

**от точки 4 до точки 5 - на расстоянии 0.29 м в юго-восточном направлении по границе земельного участка кадастровый номер 44:0050505:11;**

**от точки 5 до точки 6 - на расстоянии 15.73 м в юго-юго-восточном направлении по границе земельного участка кадастровый номер 44:0050505:11;**

**от точки 6 до точки 7 - на расстоянии 10.39 м в западном-юго-западном направлении по границе земельного участка кадастровый номер 44:0050505:11;**

от точки 7 до точки 8 – на расстоянии 36.81 м в западном-юго-западном направлении по границе земельного участка кадастровый номер 44:0050505:11;

от точки 8 до точки 9 – на расстоянии 25.00 м в северо-северо-западном направлении по границе земельного участка кадастровый номер 44:0050505:11;

от точки 9 до точки 10 – на расстоянии 5.04 м в западном-юго-западном направлении по границе земельного участка кадастровый номер 44:0050505:11

от точки 10 - на расстоянии 41.87 м в северо-северо-западном направлении, по границе земельного участка кадастровый номер 44:0050505:11 до исходной точки 1.

**Таблица координат характерных точек границ территории объекта культурного наследия регионального значения «Здание частной гимназии Н.П. Степанова, 1915 г.»**

Обозначение (номер) характерной точки	Координаты характерных точек во Всемирной геодезической системе координат (WGS-84)		Координаты характерных точек в местной системе координат (МСК)	
	Северной широты	Восточной долготы	X	Y
Точка 1	47°13'33.35	39°42'26.17	422194.18	2203466.24
Точка 2	47°13'33.66	39°42'27.39	422203.54	2203492.11
Точка 3	47°13'33.91	39°42'28.50	422210.80	2203515.65
Точка 4	47°13'32.28	39°42'29.24	422160.31	2203530.23
Точка 5	47°13'32.29	39°42'29.25	422160.40	2203530.51
Точка 6	47°13'31.80	39°42'29.47	422145.29	2203534.87
Точка 7	47°13'31.68	39°42'29.01	422141.75	2203525.10
Точка 8	47°13'31.33	39°42'27.34	422131.38	2203489.78
Точка 9	47°13'32.10	39°42'27.00	422155.44	2203483.00
Точка 10	47°13'32.05	39°42'26.77	422154.04	2203478.16

Определение географических координат характерных точек границы территории объекта культурного наследия выполнено во Всемирной геодезической системе координат (WGS-84) и в местной системе координат (МСК).

## 8. Описание предмета охраны объекта культурного наследия:

1. Местоположение здания в системе застройки улицы Максима Горького и переулка Соборного в г. Ростове-на-Дону.

2. Композиционная значимость здания, являющегося неотъемлемой частью застройки исторической части г. Ростова-на-Дону.

3. Конструкции и объемно-пространственная композиция кирпичного здания, сложной П-образной конфигурации в плане, 3-х этажного с подвалом и многоскатной крышей.

4. Масштаб, композиционное построение и пластика восточного и южного фасадов здания.

5. Архитектурно-художественный облик и кирпичный декор южного и восточного фасадов, включая: ритм массивных лопаток восточного фасада плоскими навершиями над венчающим карнизом; лучковый фронтон южного фасада; геометрические вставки и стилизованные венки в оформлении лицевой части простеночных лопаток; сандрики и декоративные вставки геометрического рисунка в оформлении подоконной части проемов третьего этажа; сандрики оконных проемов первого этажа; геометрические вставки в оформлении оконных проемов третьего этажа центральной раскреповки южного фасада; замковые камни перемычек оконных проемов первого этажа; широкий наличник полуциркулярного восточного окна первого этажа центральной раскреповки южного фасада; междуэтажный профилированный пояс в уровне второго этажа; глубокие ниши фризовой части восточного фасада; большегабаритные, круглой формы окна второго и третьего этажей восточного фасада; тумбы парапета, объединенные коваными решетками ограждения крыши.

6. Внутренняя 3-х маршевая парадная лестница, ее форма, конструкция, материал изготовления, а также местоположение лестницы в восточной части здания.

7. Двухмаршевая железобетонная лестница служебного хода, ее форма, конструкция, материал изготовления, а также местоположение лестницы в западной части здания.

8. Мемориальная плита на стене южного фасада с текстом следующего содержания: «Здесь в 1908-1916 гг. учился создатель крупнейших радиовещательных станций, Герой Социалистического Труда, лауреат Ленинской и Государственной премий, академик Минц Александр Львович». Форма мемориальной плиты, местоположение, материал изготовления, текст надписей и техника их исполнения.

9. Фотографическое (иное графическое) изображение объекта (на момент утверждения охранного обязательства):

прилагается: 34 изображения;

(указать количество)

исторические фото: 1 изображение.  
(указать количество)

10. Сведения о наличии зон охраны данного объекта культурного наследия с указанием номера и даты принятия органом государственной власти акта об утверждении указанных зон либо информация о расположении данного объекта культурного наследия/земельного участка, в границах которого располагается объект археологического наследия, в границах зон охраны другого объекта культурного наследия:

**Зоны охраны объекта культурного наследия не определены**

11. Сведения о требованиях к осуществлению деятельности в границах территории объекта культурного наследия, включенного в единый государственный реестр объектов культурного наследия (памятников истории и культуры) народов Российской Федерации, об особом режиме использования земельного участка, в границах которого располагается объект археологического наследия, установленных статьей 5.1 Федерального закона от 25.06.2002 № 73-ФЗ «Об объектах культурного наследия (памятниках истории и культуры) народов Российской Федерации»:

1) на территории памятника или ансамбля запрещаются строительство объектов капитального строительства и увеличение объемно-пространственных характеристик существующих на территории памятника или ансамбля объектов капитального строительства; проведение земляных, строительных, мелиоративных и иных работ, за исключением работ по сохранению объекта культурного наследия или его отдельных элементов, сохранению историко-ландшафтной или природной среды объекта культурного наследия;

2) на территории памятника, ансамбля разрешается ведение хозяйственной деятельности, не противоречащей требованиям обеспечения сохранности объекта культурного наследия и позволяющей обеспечить функционирование объекта культурного наследия в современных условиях;

3) в случае нахождения памятника или ансамбля на территории достопримечательного места подлежат также выполнению требования и ограничения, установленные в соответствии со статьей 5.1 Федерального закона от 25.06.2002 № 73-ФЗ «Об объектах культурного наследия (памятниках истории и культуры) народов Российской Федерации», для осуществления хозяйственной деятельности на территории достопримечательного места;

4) особый режим использования земельного участка, в границах которого располагается объект археологического наследия, предусматривает возможность проведения археологических полевых работ в порядке, установленном федеральным законом от 25.06.2002 № 73-ФЗ «Об объектах культурного наследия (памятниках истории и культуры) народов Российской Федерации», земляных, строительных, мелиоративных, хозяйственных работ, указанных в статье 30 Федерального закона от 25.06.2002 № 73-ФЗ «Об объектах культурного

аследия (памятниках истории и культуры) народов Российской Федерации» работ по использованию лесов и иных работ при условии обеспечения сохранности объекта археологического наследия, а также обеспечения доступа граждан к указанному объекту.

12. Иные сведения, предусмотренные Федеральным законом от 25.06.2002 № 73-ФЗ «Об объектах культурного наследия (памятниках истории и культуры) народов Российской Федерации»:

*отсутствуют*

## **Раздел 2. Требования к сохранению объекта культурного наследия**

*(заполняется в соответствии со статьей 47.2 Федерального закона от 25.06.2002 № 73-ФЗ «Об объектах культурного наследия (памятниках истории и культуры) народов Российской Федерации»)*

13. Требования к сохранению объекта культурного наследия, включенного в Единый государственный реестр объектов культурного наследия (памятников истории и культуры) народов Российской Федерации, предусматривают консервацию, ремонт, реставрацию объекта культурного наследия, приспособление объекта культурного наследия для современного использования либо сочетание указанных мер.

Состав (перечень) и сроки (периодичность) проведения работ по сохранению объекта культурного наследия, в отношении которого утверждено охранное обязательство, определяются соответствующим органом охраны объектов культурного наследия:

*министерством культуры Ростовской области*

*(указать наименование органа охраны объектов культурного наследия, утвердившего охранное обязательство)*

на основании акта технического состояния объекта культурного наследия, составленного в порядке, установленном пунктом 2 статьи 47.2 Федерального закона от 25.06.2002 № 73-ФЗ «Об объектах культурного наследия (памятниках истории и культуры) народов Российской Федерации».

14. Лицо (лица), указанное (указанные) в пункте 11 статьи 47.6 Федерального закона от 25.06.2002 № 73-ФЗ «Об объектах культурного наследия (памятниках истории и культуры) народов Российской Федерации», обязано (обязаны) обеспечить финансирование и организацию проведения научно-исследовательских, изыскательских, проектных работ, консервации, ремонта, реставрации и иных работ, направленных на обеспечение физической сохранности объекта культурного наследия и сохранение предмета охраны объекта культурного наследия, в порядке, установленном Федеральным законом от 25.06.2002 № 73-ФЗ «Об объектах культурного наследия (памятниках истории и культуры) народов Российской Федерации».



В случае обнаружения при проведении работ по сохранению объекта культурного наследия объектов, обладающих признаками объекта культурного наследия, в том числе объектов археологического наследия, собственник или иной законный владелец обязан незамедлительно приостановить работы и направить в течение трех рабочих дней со дня их обнаружения заявление в письменной форме об указанных объектах в региональный орган охраны объектов культурного наследия:

**министерство культуры Ростовской области**

*(указать наименование соответствующего регионального органа охраны объектов культурного наследия. В случае если охранное обязательство утверждено не данным органом охраны, указать его полное наименование и почтовый адрес)*

Дальнейшее взаимодействие с региональным органом охраны объектов культурного наследия собственник или иной законный владелец объекта культурного наследия обязан осуществлять в порядке, установленном статьей 36 Федерального закона от 25.06.2002 № 73-ФЗ «Об объектах культурного наследия (памятниках истории и культуры) народов Российской Федерации».

15. Работы по сохранению объекта культурного наследия должны организовываться собственником или иным законным владельцем объекта культурного наследия в соответствии с порядком, предусмотренным статьей 45 Федерального закона от 25.06.2002 № 73-ФЗ «Об объектах культурного наследия (памятниках истории и культуры) народов Российской Федерации».

16. Собственник (иной законный владелец) земельного участка, в границах которого расположен объект археологического наследия, обязан:

- обеспечивать неизменность внешнего облика;
- сохранять целостность, структуру объекта археологического наследия;
- организовывать и финансировать спасательные археологические полевые работы на данном объекте археологического наследия в случае, предусмотренном статьей 40, и в порядке, установленном статьей 45.1 Федерального закона от 25.06.2002 № 73-ФЗ «Об объектах культурного наследия (памятниках истории и культуры) народов Российской Федерации».

**Раздел 3. Требования к содержанию объекта культурного наследия**

*(заполняется в соответствии со статьей 47.3 Федерального закона от 25.06.2002 № 73-ФЗ «Об объектах культурного наследия (памятниках истории и культуры) народов Российской Федерации»)*

17. При содержании и использовании объекта культурного наследия, включенного в единый государственный реестр объектов культурного наследия (памятников истории и культуры) народов Российской Федерации, в целях поддержания в надлежащем техническом состоянии без ухудшения физического состояния и (или) изменения предмета охраны данного объекта культурного наследия лица, указанные в пункте 11 статьи 47.6 Федерального закона от 25.06.2002 № 73-ФЗ «Об объектах культурного наследия (памятниках истории и

культуры) народов Российской Федерации», обязаны:

1) осуществлять расходы на содержание объекта культурного наследия и поддержание его в надлежащем техническом, санитарном и противопожарном состоянии;

2) не проводить работы, изменяющие предмет охраны объекта культурного наследия либо ухудшающие условия, необходимые для сохранности объекта культурного наследия;

3) не проводить работы, изменяющие облик, объемно-планировочные и конструктивные решения и структуры, интерьер объекта культурного наследия в случае, если предмет охраны объекта культурного наследия не определен;

4) соблюдать установленные статьей 5.1 Федерального закона от 25.06.2002 № 73-ФЗ «Об объектах культурного наследия (памятниках истории и культуры) народов Российской Федерации» требования к осуществлению деятельности в границах территории объекта культурного наследия, особый режим использования земельного участка, водного объекта или его части, в границах которых располагается объект археологического наследия;

5) не использовать объект культурного наследия (за исключением оборудованных с учетом требований противопожарной безопасности объектов культурного наследия, предназначенных либо предназначавшихся для осуществления и (или) обеспечения указанных ниже видов хозяйственной деятельности, и помещений для хранения предметов религиозного назначения, включая свечи и лампадное масло):

под склады и объекты производства взрывчатых и огнеопасных материалов, предметов и веществ, загрязняющих интерьер объекта культурного наследия, его фасад, территорию и водные объекты и (или) имеющих вредные газообразные и иные выделения;

под объекты производства, имеющие оборудование, оказывающее динамическое и вибрационное воздействие на конструкции объекта культурного наследия, независимо от мощности данного оборудования;

под объекты производства и лаборатории, связанные с неблагоприятным для объекта культурного наследия температурно-влажностным режимом и применением химически активных веществ;

б) незамедлительно извещать:

**министерство культуры Ростовской области**

(указать наименование органа охраны объектов культурного наследия, утвердившего охранное обязательство)

о всех известных ему повреждениях, авариях или об иных обстоятельствах, причинивших вред объекту культурного наследия, включая объект археологического наследия, земельному участку в границах территории объекта культурного наследия или угрожающих причинением такого вреда, и незамедлительно принимать меры по предотвращению дальнейшего разрушения, в том числе проводить противоаварийные работы в порядке, установленном для

проведения работ по сохранению объекта культурного наследия;

7) не допускать ухудшения состояния территории объекта культурного наследия, включенного в единый государственный реестр объектов культурного наследия (памятников истории и культуры) народов Российской Федерации, поддерживать территорию объекта культурного наследия в благоустроенном состоянии.

18. Собственник жилого помещения, являющегося объектом культурного наследия или частью такого объекта, обязан выполнять требования к сохранению объекта культурного наследия в части, предусматривающей обеспечение поддержания объекта культурного наследия или части объекта культурного наследия в надлежащем техническом состоянии без ухудшения физического состояния и изменения предмета охраны объекта культурного наследия.

19. В случае обнаружения при проведении работ на земельном участке в границах территории объекта культурного наследия объектов, либо на земельном участке, в границах которого располагается объект археологического наследия, объектов, обладающих признаками объекта культурного наследия, лица, указанные в пункте 11 статьи 47.6 Федерального закона от 25.06.2002 № 73-ФЗ «Об объектах культурного наследия (памятниках истории и культуры) народов Российской Федерации», осуществляют действия, предусмотренные подпунктом пункта 3 статьи 47.2 Федерального закона от 25.06.2002 № 73-ФЗ «Об объектах культурного наследия (памятниках истории и культуры) народов Российской Федерации».

20. В случае если содержание или использование объекта культурного наследия, включенного в единый государственный реестр объектов культурного наследия (памятников истории и культуры) народов Российской Федерации, а также земельного участка, в границах которого располагается объект археологического наследия, может привести к ухудшению состояния данного объекта культурного наследия и (или) предмета охраны данного объекта культурного наследия, в предписании, направляемом

**министерством культуры Ростовской области**

*(указать наименование органа охраны объектов культурного наследия, утвердившего охранное обязательство)*

собственнику или иному законному владельцу объекта культурного наследия, устанавливаются следующие требования:

1) к видам хозяйственной деятельности с использованием объекта культурного наследия, включенного в реестр, земельного участка, в границах которого располагается объект археологического наследия, либо к видам хозяйственной деятельности, оказывающим воздействие на указанные объекты, в том числе ограничение хозяйственной деятельности;

2) к использованию объекта культурного наследия, включенного в реестр, земельного участка, в границах которого располагается объект археологического наследия, при осуществлении хозяйственной деятельности, предусматривающие

проведения работ по сохранению объекта культурного наследия;

7) не допускать ухудшения состояния территории объекта культурного наследия, включенного в единый государственный реестр объектов культурного наследия (памятников истории и культуры) народов Российской Федерации, поддерживать территорию объекта культурного наследия в благоустроенном состоянии.

18. Собственник жилого помещения, являющегося объектом культурного наследия или частью такого объекта, обязан выполнять требования к сохранению объекта культурного наследия в части, предусматривающей обеспечение поддержания объекта культурного наследия или части объекта культурного наследия в надлежащем техническом состоянии без ухудшения физического состояния и изменения предмета охраны объекта культурного наследия.

19. В случае обнаружения при проведении работ на земельном участке в границах территории объекта культурного наследия объектов, либо на земельном участке, в границах которого располагается объект археологического наследия, объектов, обладающих признаками объекта культурного наследия, лица, указанные в пункте 11 статьи 47.6 Федерального закона от 25.06.2002 № 73-ФЗ «Об объектах культурного наследия (памятниках истории и культуры) народов Российской Федерации», осуществляют действия, предусмотренные подпунктом пункта 3 статьи 47.2 Федерального закона от 25.06.2002 № 73-ФЗ «Об объектах культурного наследия (памятниках истории и культуры) народов Российской Федерации».

20. В случае если содержание или использование объекта культурного наследия, включенного в единый государственный реестр объектов культурного наследия (памятников истории и культуры) народов Российской Федерации, а также земельного участка, в границах которого располагается объект археологического наследия, может привести к ухудшению состояния данного объекта культурного наследия и (или) предмета охраны данного объекта культурного наследия, в предписании, направляемом

**министерством культуры Ростовской области**

*(указать наименование органа охраны объектов культурного наследия, утвердившего охранное обязательство)*

собственнику или иному законному владельцу объекта культурного наследия, устанавливаются следующие требования:

1) к видам хозяйственной деятельности с использованием объекта культурного наследия, включенного в реестр, земельного участка, в границах которого располагается объект археологического наследия, либо к видам хозяйственной деятельности, оказывающим воздействие на указанные объекты, в том числе ограничение хозяйственной деятельности;

2) к использованию объекта культурного наследия, включенного в реестр, земельного участка, в границах которого располагается объект археологического наследия, при осуществлении хозяйственной деятельности, предусматривающие

том числе ограничение технических и иных параметров воздействия на объект культурного наследия;

3) к благоустройству в границах территории объекта культурного наследия, включенного в реестр, земельного участка, в границах которого располагается объект археологического наследия.

**Раздел 4. Требования к обеспечению доступа граждан  
Российской Федерации, иностранных граждан и лиц без гражданства  
к объекту культурного наследия, включенному в реестр**

*(заполняется в соответствии со статьей 47.4 Федерального закона  
от 25.06.2002 № 73-ФЗ «Об объектах культурного наследия (памятниках истории и культуры) народов  
Российской Федерации»)*

21. Условия доступа к объекту культурного наследия, включенному в реестр (периодичность, длительность и иные характеристики доступа), устанавливаются ответствующим органом охраны объектов культурного наследия, определенным пунктом 7 статьи 47.6 Федерального закона от 25.06.2002 № 73-ФЗ «Об объектах культурного наследия (памятниках истории и культуры) народов Российской Федерации», с учетом мнения собственника или иного законного владельца такого объекта, а также с учетом вида объекта культурного наследия, включенного в реестр, категории его историко-культурного значения, предмета охраны, физического состояния объекта культурного наследия, требований к его сохранению, характера современного использования данного объекта культурного наследия, включенного в реестр.

Условия доступа к объектам культурного наследия, включенным в реестр, используемым в качестве жилых помещений, а также к объектам культурного наследия религиозного назначения, включенным в реестр, устанавливаются ответствующим органом охраны объектов культурного наследия по согласованию с собственниками или иными законными владельцами этих объектов культурного наследия.

При определении условий доступа к памятникам или ансамблям религиозного назначения учитываются требования к внешнему виду и поведению лиц, находящихся в границах территорий указанных объектов культурного наследия религиозного назначения, соответствующие внутренним установлениям религиозной организации, если такие установления не противоречат законодательству Российской Федерации.

В случае, если интерьер объекта культурного наследия не относится к предмету охраны объекта культурного наследия, требование к обеспечению доступа во внутренние помещения объекта культурного наследия, включенного в реестр, не может быть установлено.

Условия доступа к объектам культурного наследия, расположенным на территории Российской Федерации и предоставленным в соответствии с международными договорами Российской Федерации дипломатическим представительствам и консульским учреждениям иностранных государств в Российской Федерации, международным организациям, а также к объектам

культурного наследия, находящимся в собственности иностранных государств и международных организаций, устанавливаются в соответствии с международными договорами Российской Федерации.

Физические и юридические лица, проводящие археологические полевые работы, имеют право доступа к объектам археологического наследия, археологические полевые работы на которых предусмотрены разрешением (открытым листом) на проведение археологических полевых работ. Физическим и юридическим лицам, проводящим археологические полевые работы, в целях проведения указанных работ собственниками и (или) пользователями земельных участков, в границах которых расположены объекты археологического наследия, должен быть обеспечен доступ к земельным участкам, участкам водных объектов, участкам лесного фонда, на территорию, определенную разрешением (открытым листом) на проведение археологических полевых работ.

### **Раздел 5. Требования к размещению наружной рекламы на объектах культурного наследия, их территориях**

*(заполняется в случаях, определенных подпунктом 4 пункта 2 статьи 47.6 Федерального закона от 25.06.2002 № 73-ФЗ*

*«Об объектах культурного наследия (памятниках истории и культуры) народов Российской Федерации»)*

#### **22. Требования к размещению наружной рекламы:**

Не допускается распространение наружной рекламы на объектах культурного наследия, включенных в единый государственный реестр объектов культурного наследия (памятников истории и культуры) народов Российской Федерации, а также на их территориях, за исключением достопримечательных мест.

Запрет или ограничение распространения наружной рекламы на объектах культурного наследия, находящихся в границах достопримечательного места и включенных в единый государственный реестр объектов культурного наследия (памятников истории и культуры) народов Российской Федерации, а также требования к ее распространению устанавливаются соответствующим органом охраны объектов культурного наследия, определенным пунктом 7 статьи 47.6 Федерального закона от 25.06.2002 № 73-ФЗ «Об объектах культурного наследия (памятниках истории и культуры) народов Российской Федерации», и вносятся в правила землепользования и застройки, разработанные в соответствии с градостроительным кодексом Российской Федерации.

Указанные требования не применяются в отношении распространения на объектах культурного наследия, их территориях наружной рекламы, содержащей исключительно информацию о проведении на объектах культурного наследия, их территориях театрально-зрелищных, культурно-просветительных и зрелищно-развлекательных мероприятий или исключительно информацию об указанных мероприятиях с одновременным упоминанием об определенном лице как о спонсоре конкретного мероприятия при условии, если такому упоминанию отведено не более чем десять процентов рекламной площади (пространства). В любом случае актом соответствующего органа охраны объектов культурного



аследия устанавливаются требования к размещению наружной рекламы на данном объекте культурного наследия (либо его территории), включая место (места) ее возможного размещения, требования к внешнему виду, цветовым решениям, способам крепления.

**Раздел 6. Иные обязанности лица (лиц), указанного (указанных) в пункте 11 статьи 47.6 Федерального закона от 25.06.2002 № 73-ФЗ «Об объектах культурного наследия (памятниках истории и культуры) народов Российской Федерации»**

23. Для лица (лиц), указанного (указанных) в пункте 11 статьи 47.6 Федерального закона от 25.06.2002 № 73-ФЗ «Об объектах культурного наследия (памятниках истории и культуры) народов Российской Федерации», устанавливаются обязанности:

1) по финансированию мероприятий, обеспечивающих выполнение требований в отношении объекта культурного наследия, включенного в реестр, установленных статьями 47.2 - 47.4 Федерального закона от 25.06.2002 № 73-ФЗ «Об объектах культурного наследия (памятниках истории и культуры) народов Российской Федерации»;

2) по соблюдению требований к осуществлению деятельности в границах территории объекта культурного наследия, включенного в реестр, либо особого режима использования земельного участка, в границах которого располагается объект археологического наследия, установленных статьей 5.1 Федерального закона от 25.06.2002 № 73-ФЗ «Об объектах культурного наследия (памятниках истории и культуры) народов Российской Федерации».

24. Собственник, иной законный владелец, пользователи объекта культурного наследия, земельного участка, в границах которого располагается объект археологического наследия (в случае, указанном в пункте 11 статьи 47.6 Федерального закона от 25.06.2002 № 73-ФЗ «Об объектах культурного наследия (памятниках истории и культуры) народов Российской Федерации»), а также все лица, привлеченные ими к проведению работ по сохранению (содержанию) объекта культурного наследия, обязаны соблюдать требования, запреты и ограничения, установленные законодательством об охране объектов культурного наследия.

25. Дополнительные требования в отношении объекта культурного наследия

*Собственник или иной законный владелец объекта культурного наследия в соответствии с приложением № 3 к Приказу от 01.07.2015 № 1887 «О реализации отдельных положений статьи № 47.6 Федерального закона от 25 июня 2002 г. № 73-ФЗ "Об объектах культурного наследия (памятниках истории и культуры) народов Российской Федерации"» ежегодно представляет в орган охраны объектов культурного наследия — министерство культуры Ростовской области, уведомление о выполнении требований охранного обязательства в отношении принадлежащего ему*

*объекта культурного наследия (далее - Уведомление).*

*К Уведомлению должны прилагаться фотографические изображения объекта культурного наследия, позволяющие зафиксировать индивидуальные особенности объекта культурного наследия на момент представления Уведомления.*

*Уведомление направляется в Орган охраны заказным почтовым отправлением с уведомлением о вручении либо в форме электронного документа, подписанного электронной подписью.*

*Уведомление направляется в Орган охраны в срок не позднее 1 июля года, следующего за отчетным.*

Приложения к охранному обязательству, утвержденному приказом Министерства культуры Ростовской области от «31» 03 20 17 № 57-17

Приложение 1. Фотофиксация объекта культурного наследия на момент утверждения охранного обязательства — 34 изображения на 23 листах; исторические фото - 1 изображение на 1 листе.

Приложение 2. Акт технического состояния объекта культурного наследия с перечнем мероприятий по сохранению объекта культурного наследия — на 20 листах.



Приложение № 1  
к охранному обязательству,  
утвержденному приказом  
министерства культуры  
Ростовской области  
от 31.03.2017 № 57-17

**ФОТОФИКСАЦИЯ ОБЪЕКТА КУЛЬТУРНОГО НАСЛЕДИЯ**

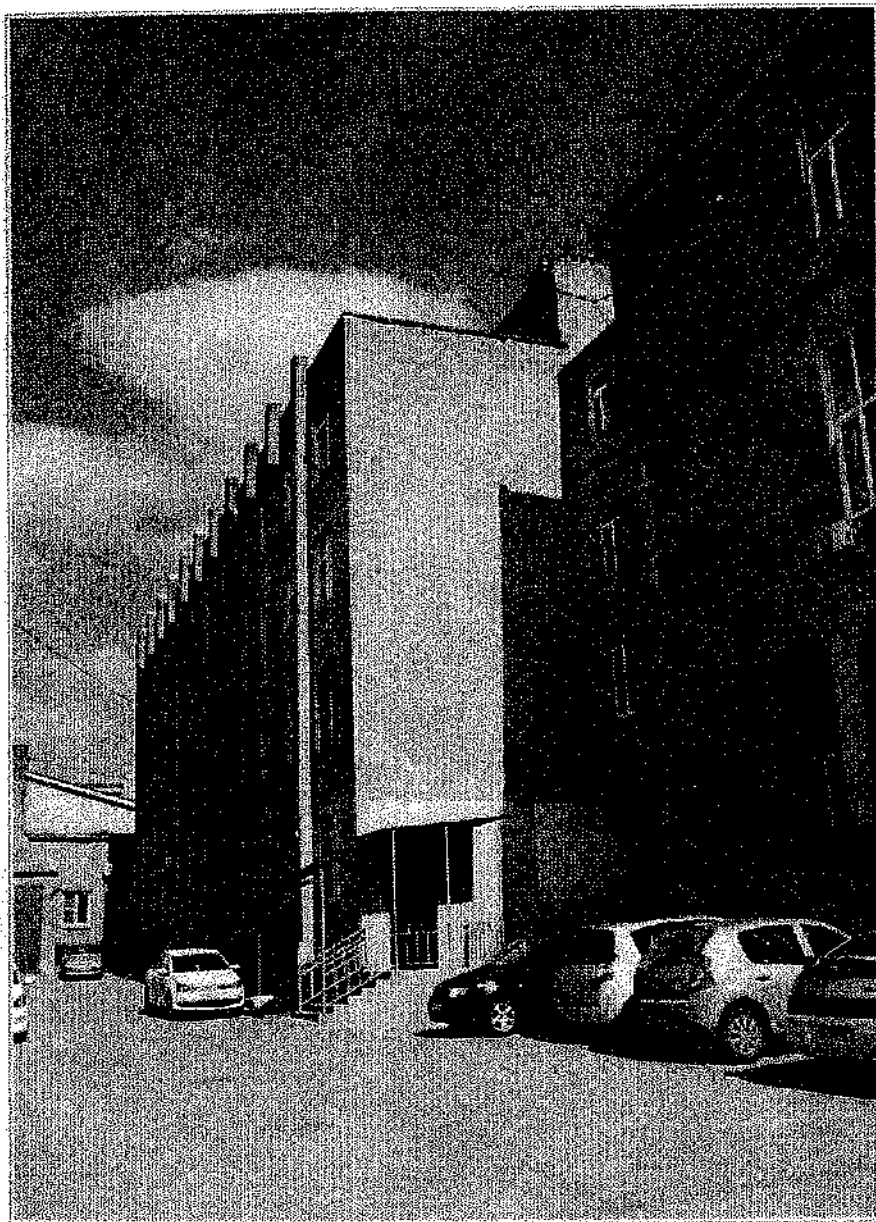
1. Вид здания с юго-восточной стороны.
2. Вид здания с юго-западной стороны.
3. Четырехэтажный корпус, пристроенный к северному фасаду здания гимназии.
4. Западный фасад здания.
5. Дворовые фасады здания.
6. Фрагмент центральной раскреповки южного фасада.
7. Фрагмент южного фасада. Слуховое окошко чердака.
8. Фрагмент южного фасада. Тумбы и решетка парапета крыши.
9. Окно боковой раскреповки южного фасада.
10. Арочное окно 1-го этажа центральной раскреповки южного фасада.
11. Восточный фасад здания.
12. Фрагмент раскреповки восточного фасада.
13. Фрагмент южного фасада. Окно 3-го этажа.
14. Декоративные вставки на угловых лопатках южного фасада.
15. Простеночная лопатка южного фасада.
16. Мемориальная плита на стене южного фасада.
17. Малая архитектурная форма в виде скульптуры юного школяра, сидящего на глобусе.
18. Трещины и разрушение кирпичной кладки стены западного фасада.
19. Выветривание раствора в кирпичной кладке стены западного фасада.
20. Вертикальная трещина в стене западного фасада
21. Коридор-рекреация 2-го этажа.
22. Коридор-рекреация 3-го этажа.
23. Парадная 3-х маршевая лестница.
24. Ограждение лестничного марша парадной лестницы.
25. Парадная лестница. Ограждение лестничной площадки.
26. Парадная лестница. Ступени лестничного марша.
27. Стропильная конструкция крыши.
28. Мастерские в подвальном помещении здания.
29. Лестница служебного хода.
30. Ограждение лестничного марша.
31. Вестибюль главного входа.
32. Интерьер учебной аудитории.
33. Интерьер учебной аудитории.
34. Интерьер учебной аудитории.
35. Фото I-й четверти XX века.



1. «Здание частной гимназии Н.П. Степанова, 1915 г. ».  
Вид здания с юго-восточной стороны.



2. «Здание частной гимназии Н.П. Степанова, 1915 г. ».  
Вид здания с юго-западной стороны.



3. «Здание частной гимназии Н.П. Степанова, 1915 г. ».  
Четырехэтажный корпус, пристроенный к северному фасаду здания гимназии.



4. «Здание частной гимназии Н.П. Степанова, 1915 г. ».  
Западный фасад здания.

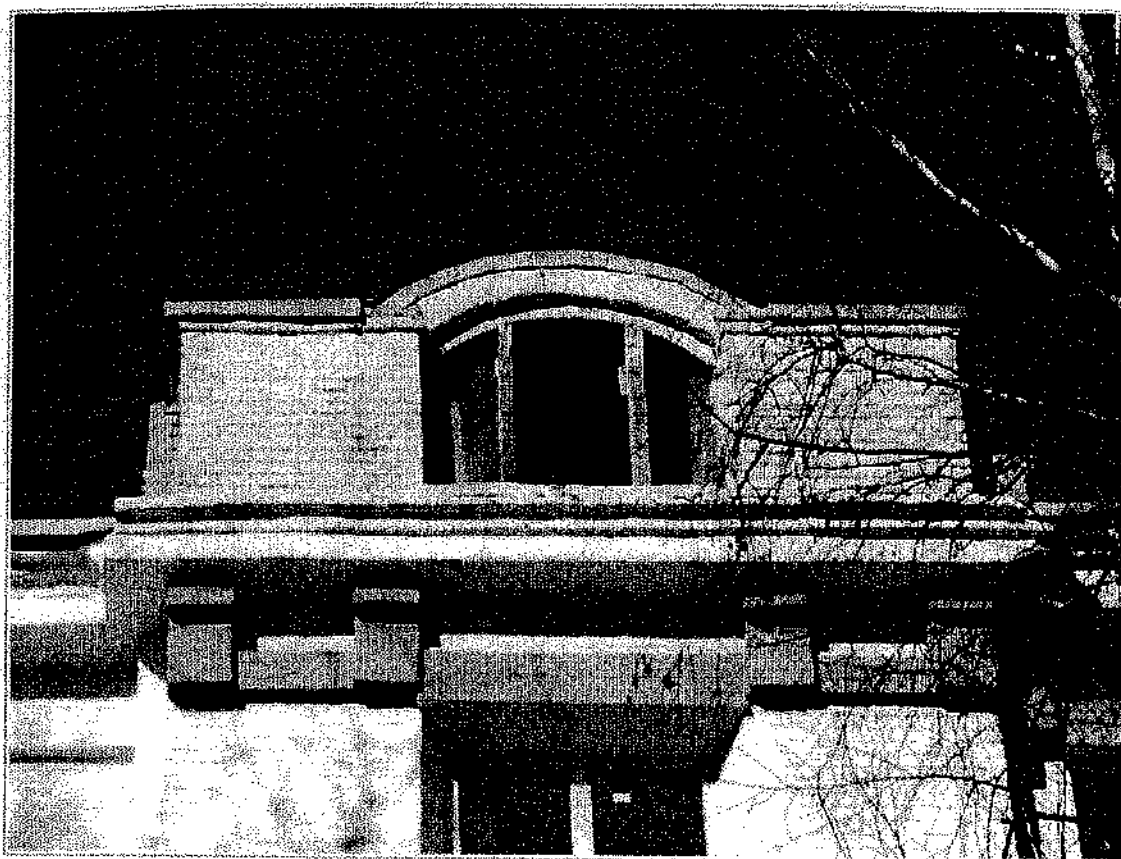


5. «Здание частной гимназии Н.П. Степанова, 1915 г. ». Дворовые фасады здания.

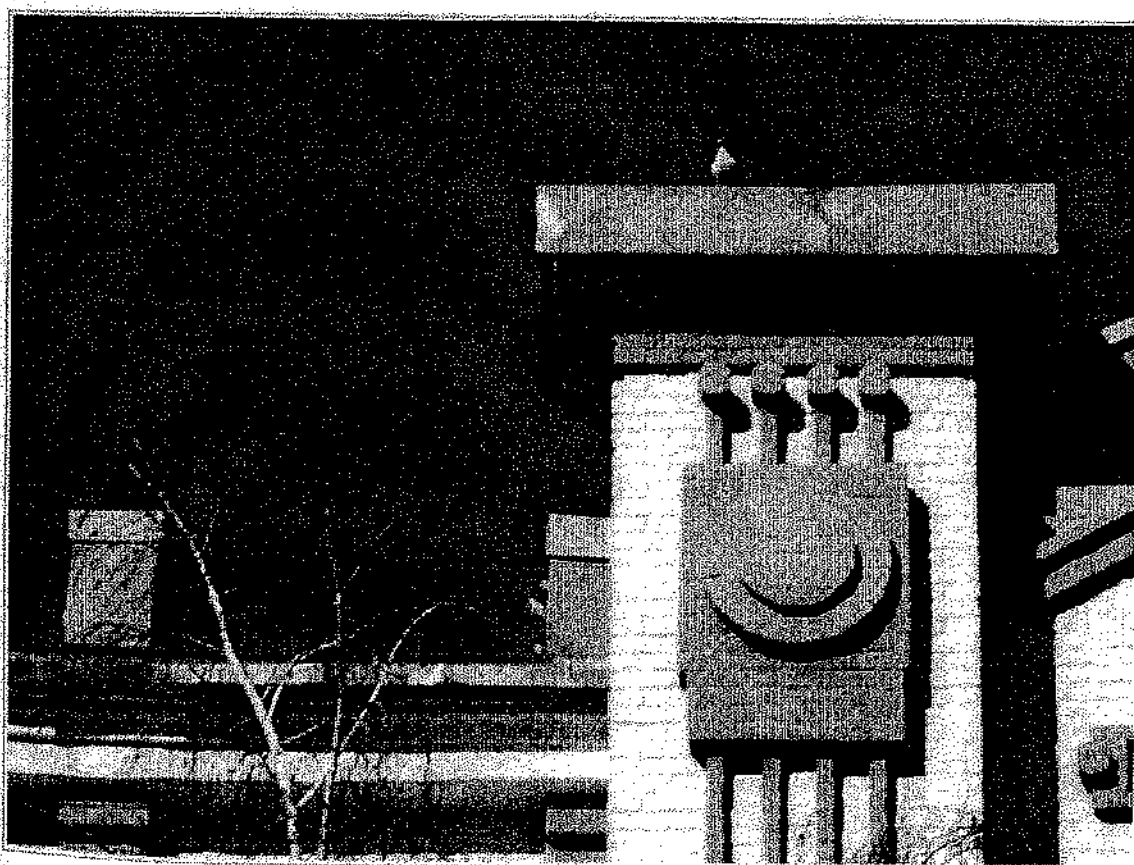


6. «Здание частной гимназии Н.П. Степанова, 1915 г. ». Фрагмент центральной раскреповки южного фасада.





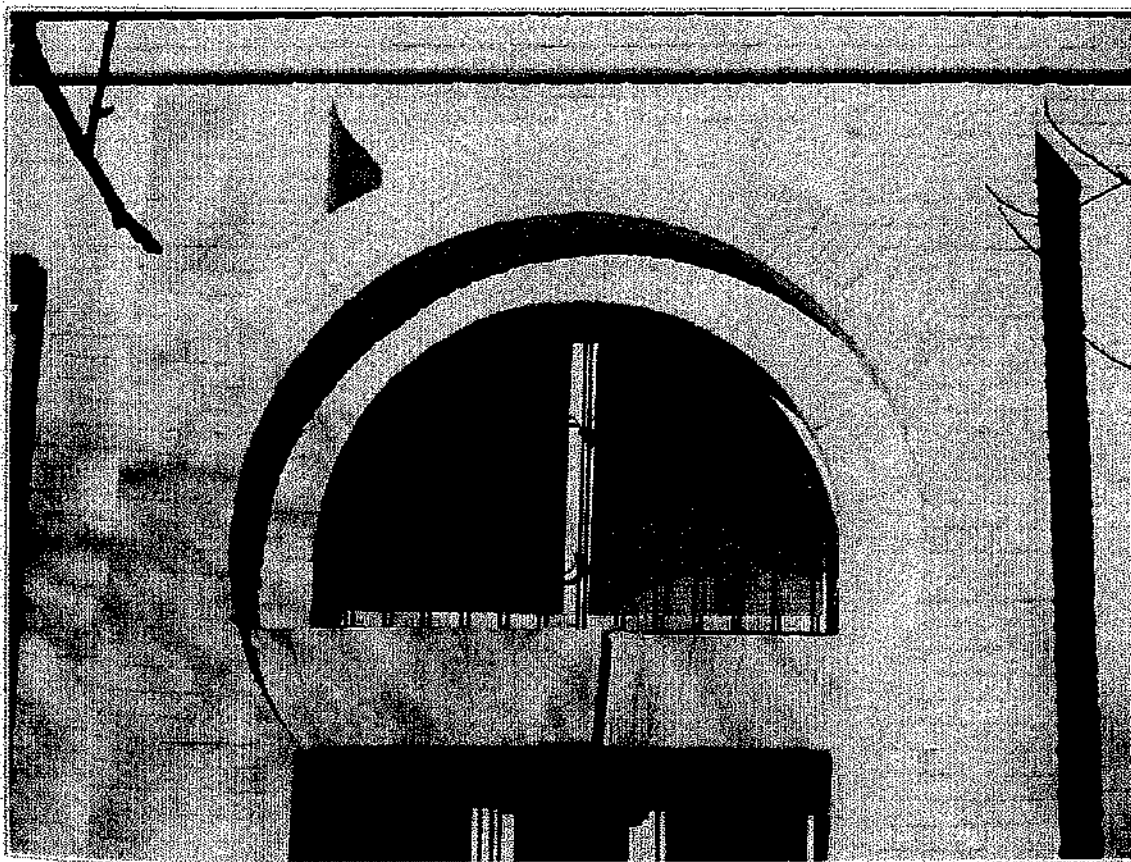
7. «Здание частной гимназии Н.П. Степанова, 1915 г.». Фрагмент южного фасада. Слуховое окошко чердака.



8. «Здание частной гимназии Н.П. Степанова, 1915 г.». Фрагмент южного фасада. Тумбы и решетка парапета крыши.



9. «Здание частной гимназии Н.П. Степанова, 1915 г. ». Окно боковой раскреповки южного фасада.

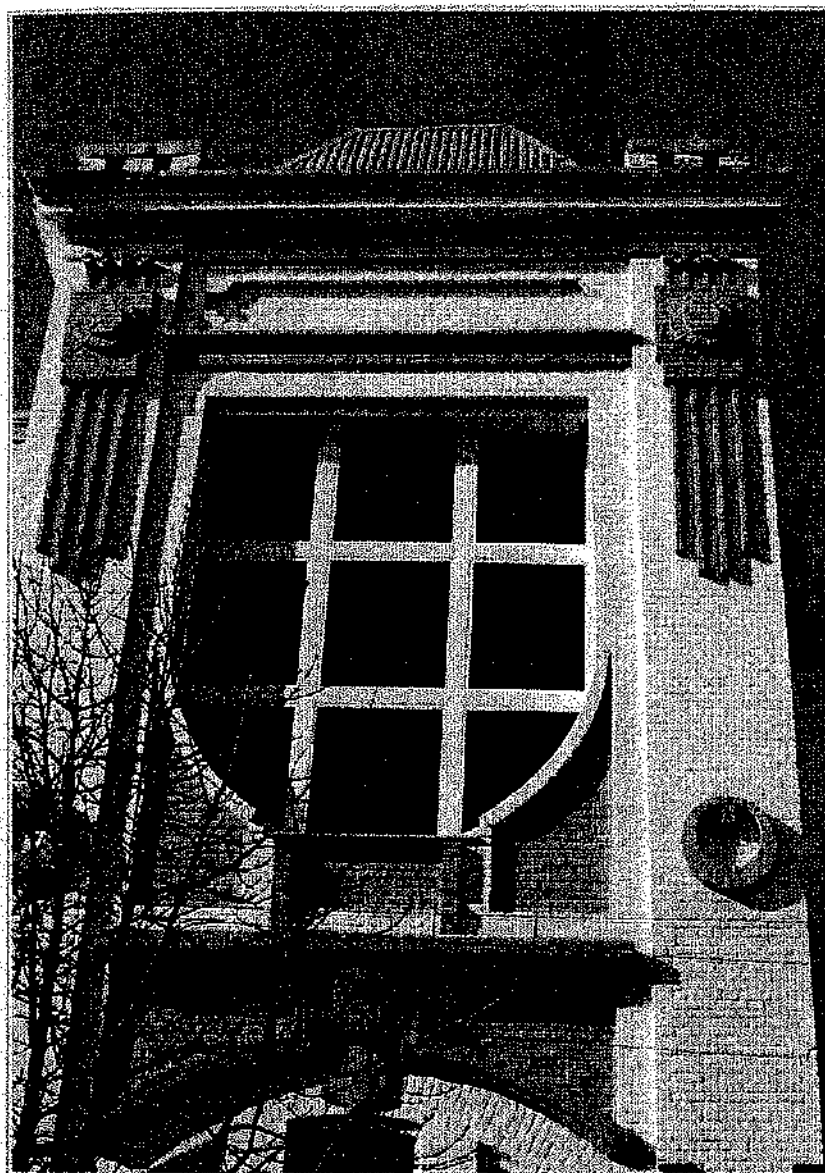


10. «Здание частной гимназии Н.П. Степанова, 1915 г. ». Арочное окно 1-го этажа центральной раскреповки южного фасада.



11. «Здание частной гимназии Н.П. Степанова, 1915 г. ».  
Восточный фасад здания.

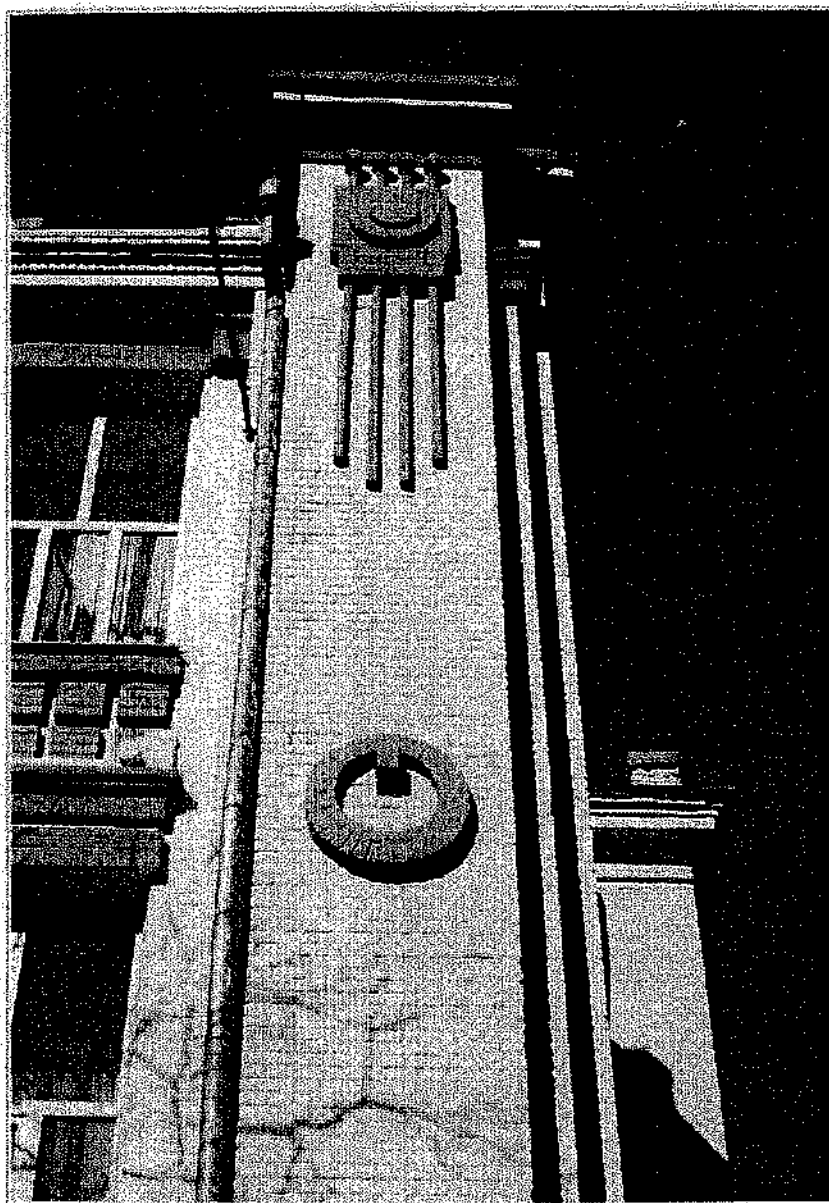




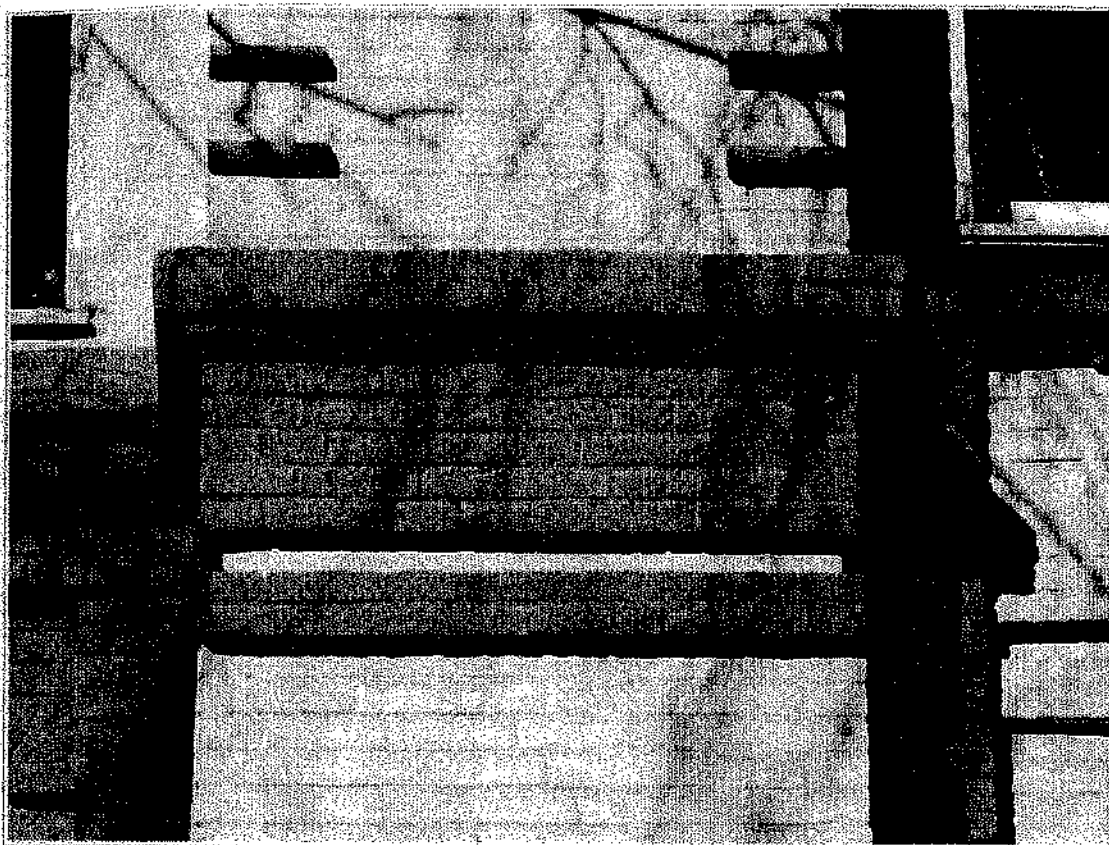
12. «Здание частной гимназии Н.П. Степанова, 1915 г. ».  
Фрагмент раскреповки восточного фасада.



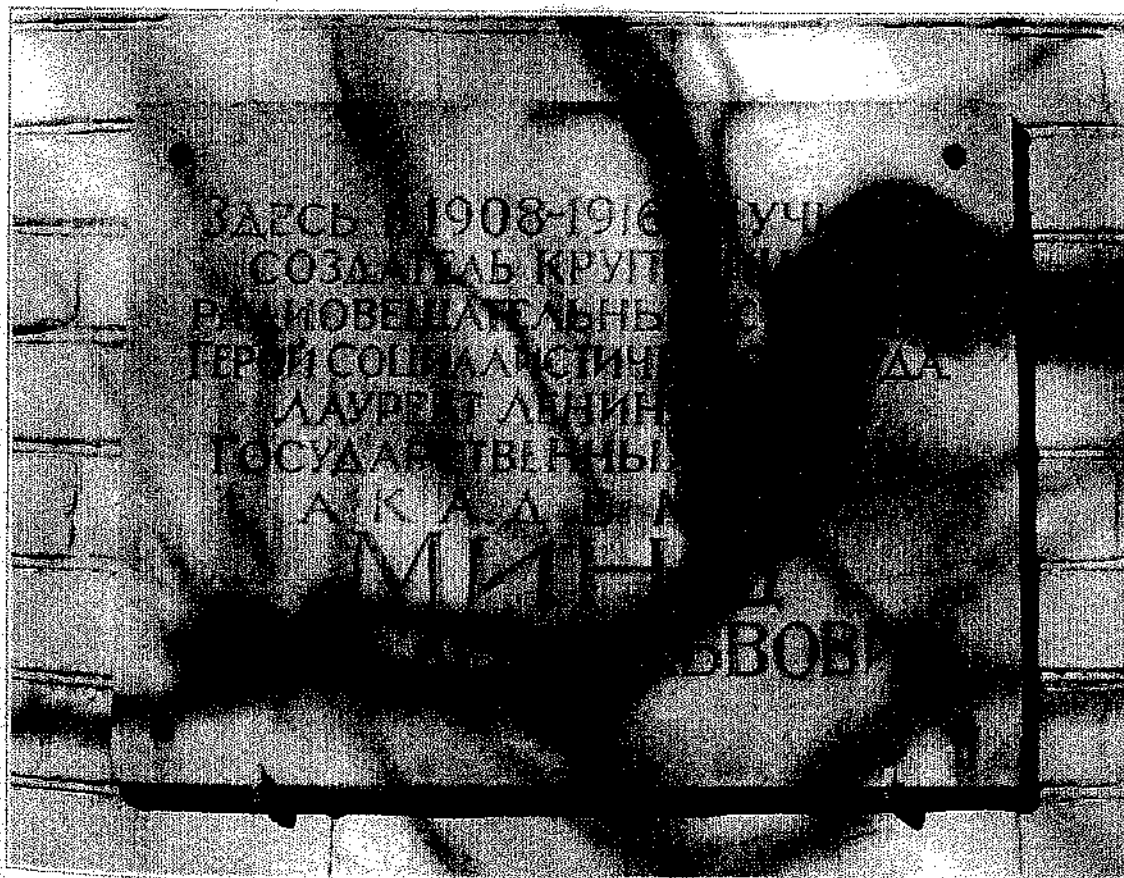
13. «Здание частной гимназии Н.П. Степанова, 1915 г.».  
Фрагмент южного фасада. Окно 3-го этажа.



14. «Здание частной гимназии Н.П. Степанова, 1915 г.». Декоративные вставки на угловых лопатках южного фасада.



15. «Здание частной гимназии Н.П. Степанова, 1915 г.». Простеночная лопатка южного фасада.



16. «Здание частной гимназии Н.П. Степанова, 1915 г.». Мемориальная плита на стене южного фасада.



17. «Здание частной гимназии Н.П. Степанова, 1915 г.». Малая архитектурная форма в виде скульптуры юного школяра, сидящего на глобусе.

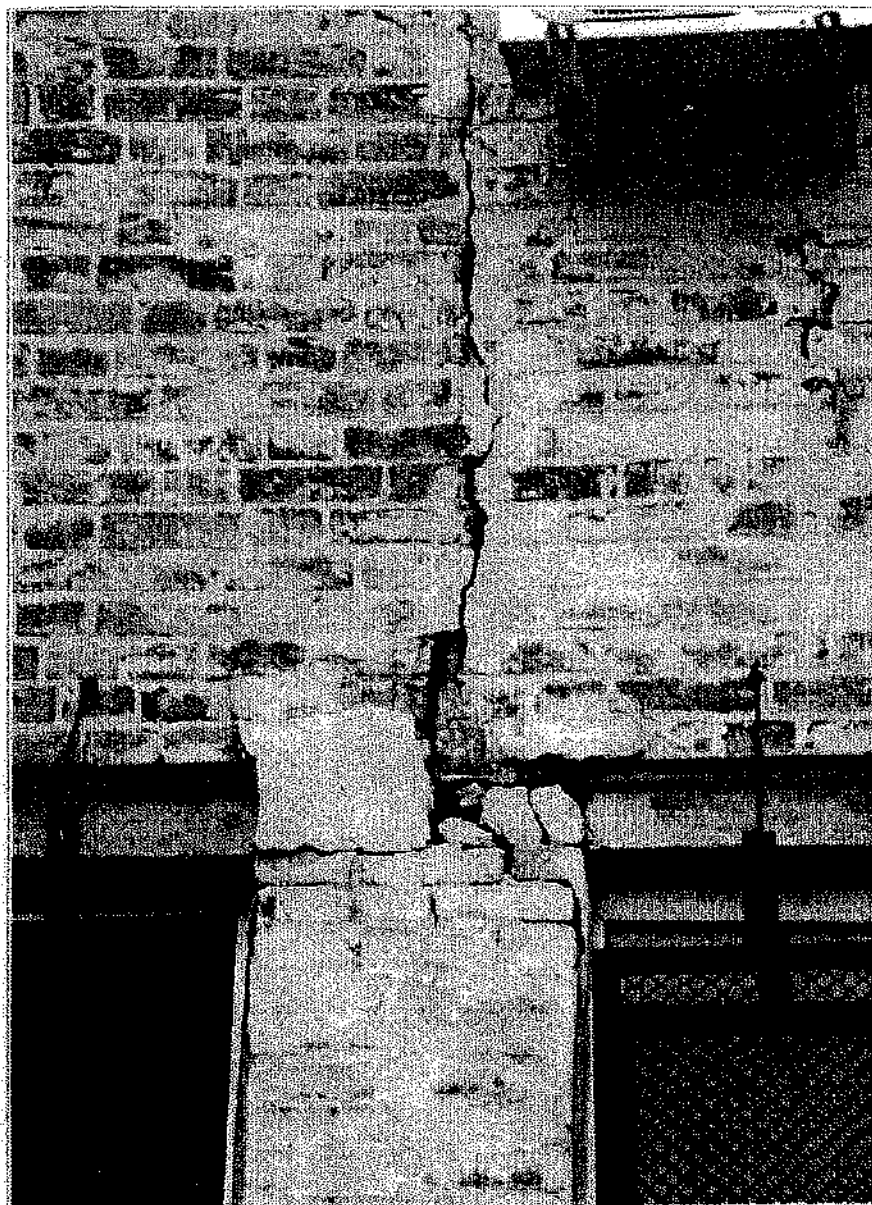




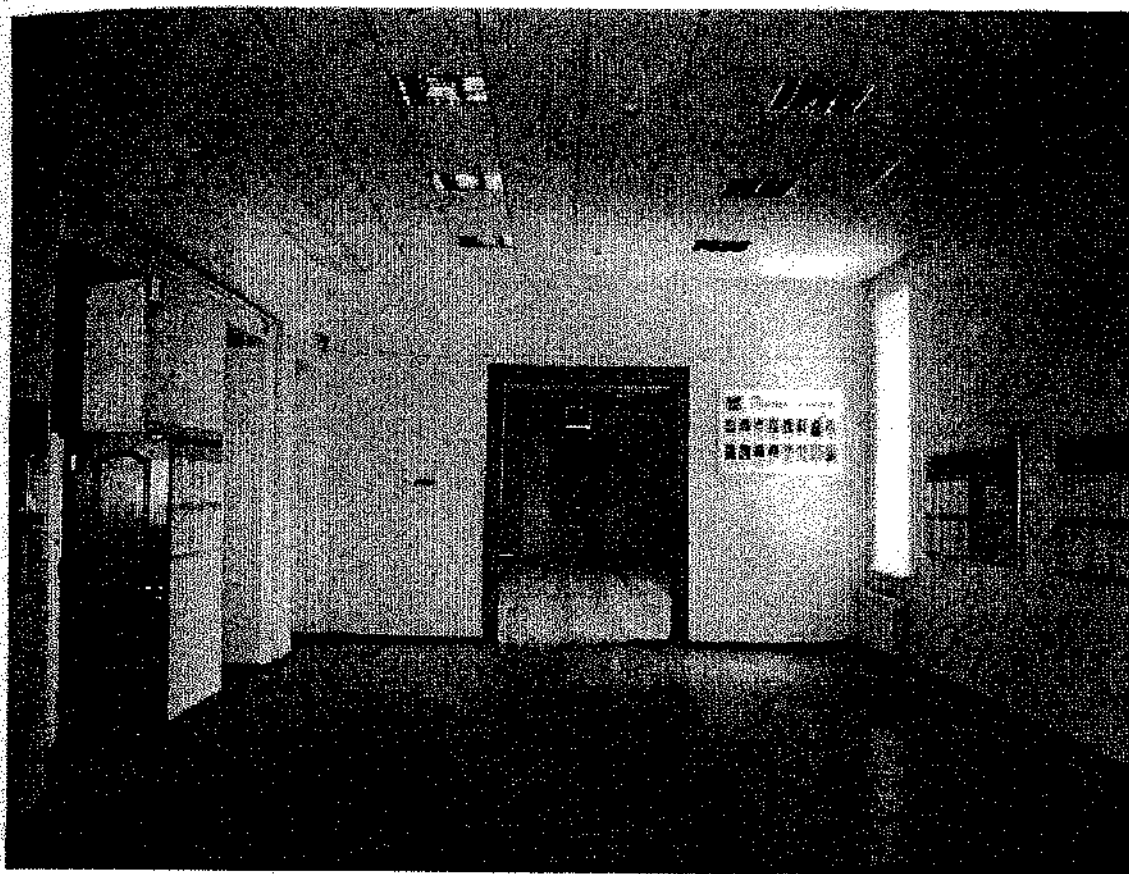
18. «Здание частной гимназии Н.П. Степанова, 1915 г. ». Трещины и разрушение кирпичной кладки стены западного фасада.



19. «Здание частной гимназии Н.П. Степанова, 1915 г. ». Выветривание раствора в кирпичной кладке стены западного фасада.



20. «Здание частной гимназии Н.П. Степанова, 1915 г. ».  
Вертикальная трещина в стене западного фасада



21. «Здание частной гимназии Н.П. Степанова, 1915 г.». Коридор-рекреация 2-го этажа.



22. «Здание частной гимназии Н.П. Степанова, 1915 г.». Коридор-рекреация 3-го этажа.





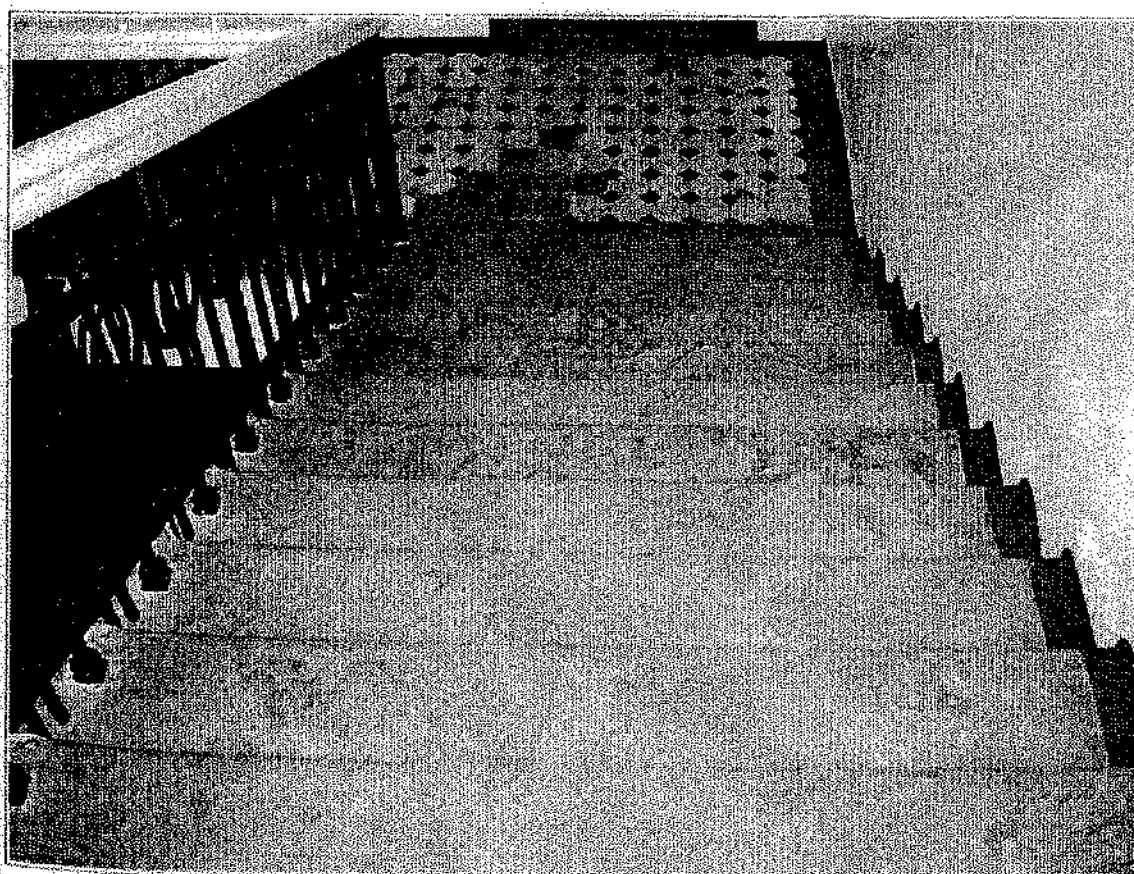
23. «Здание частной гимназии Н.П. Степанова, 1915 г. ».  
Парадная 3-х маршевая лестница.



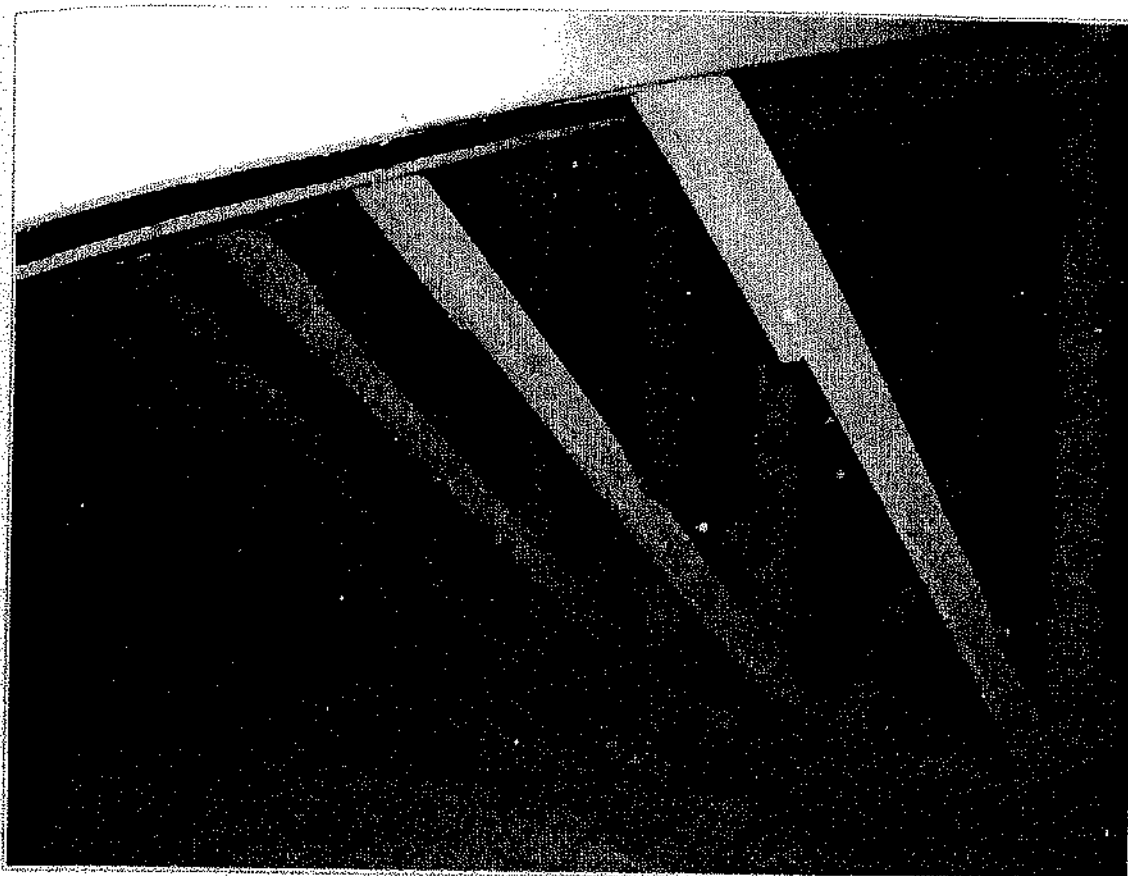
24. «Здание частной гимназии Н.П. Степанова, 1915 г.». Ограждение лестничного марша парадной лестницы.



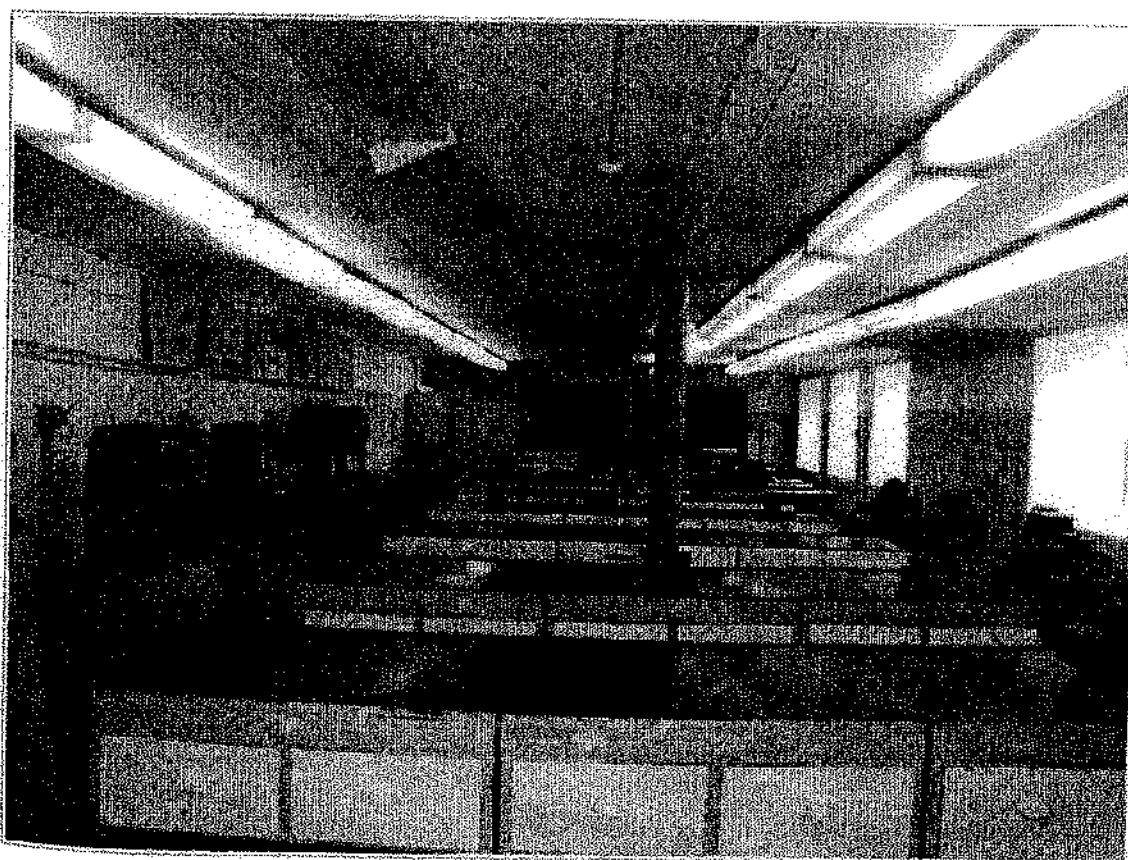
25. «Здание частной гимназии Н.П. Степанова, 1915 г.». Парадная лестница. Ограждение лестничной площадки.



26. «Здание частной гимназии Н.П. Степанова, 1915 г.». Парадная лестница. Ступени лестничного марша.



27. «Здание частной гимназии Н.П. Степанова, 1915 г. ».  
Стропильная конструкция крыши.



28. «Здание частной гимназии Н.П. Степанова, 1915 г. ».  
Мастерские в подвальном помещении здания.

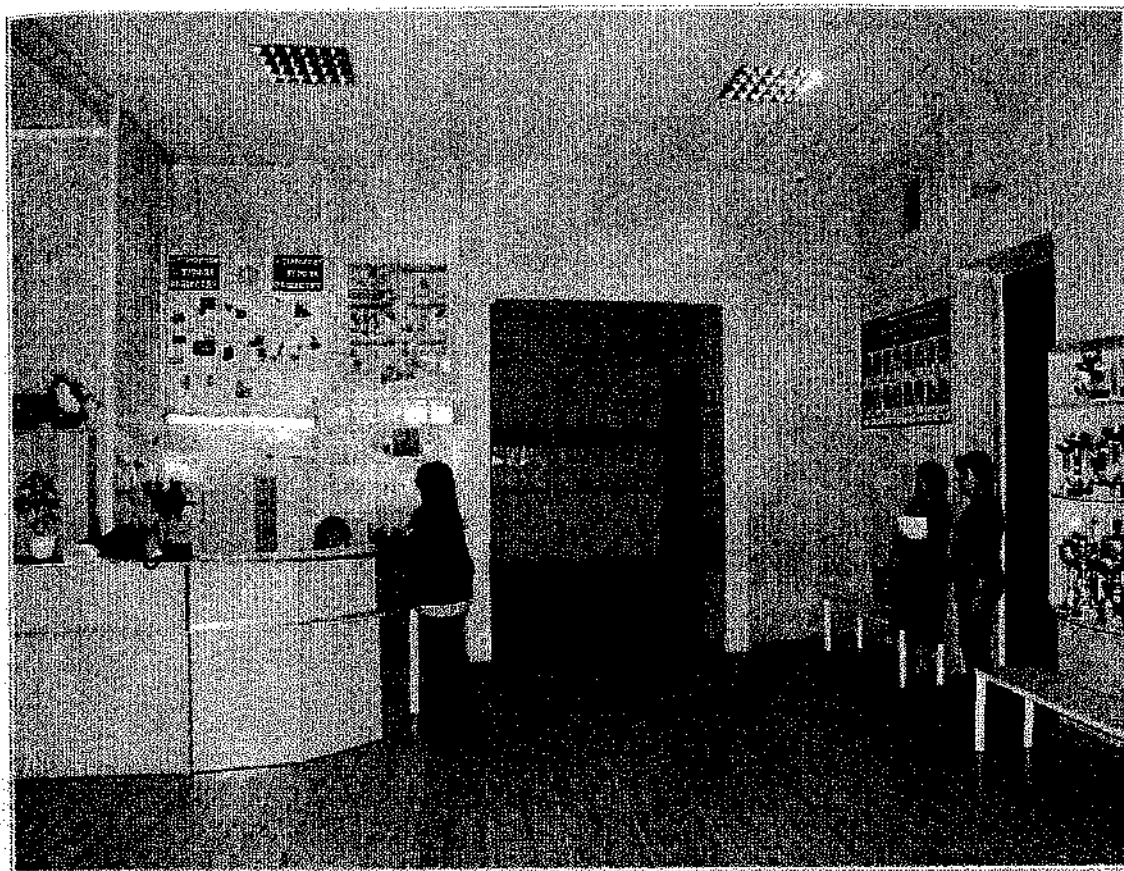




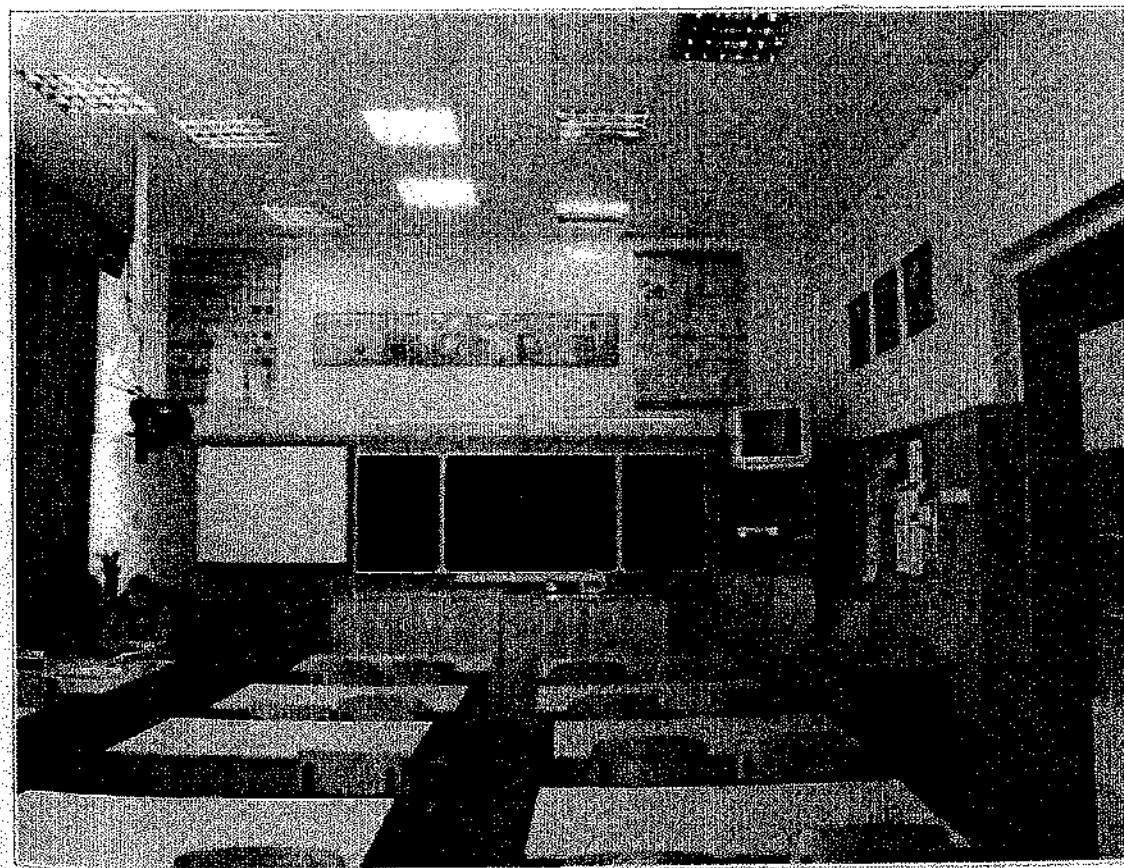
29. «Здание частной гимназии Н.П. Степанова, 1915 г. ».  
Лестница служебного хода.



30. «Здание частной гимназии Н.П. Степанова, 1915 г. ».  
Ограждение лестничного марша.

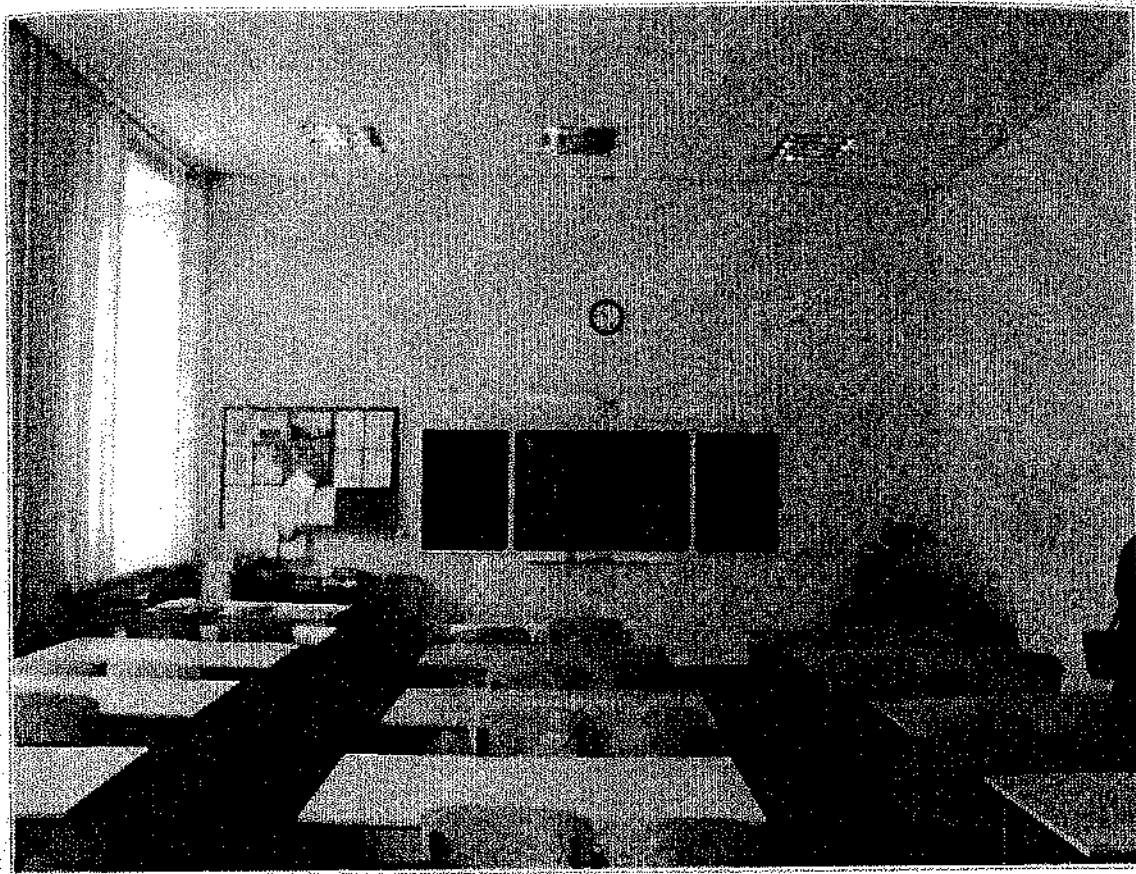


31. «Здание частной гимназии Н.П. Степанова, 1915 г.». Вестибюль главного входа.



32. «Здание частной гимназии Н.П. Степанова, 1915 г.». Интерьер учебной аудитории.



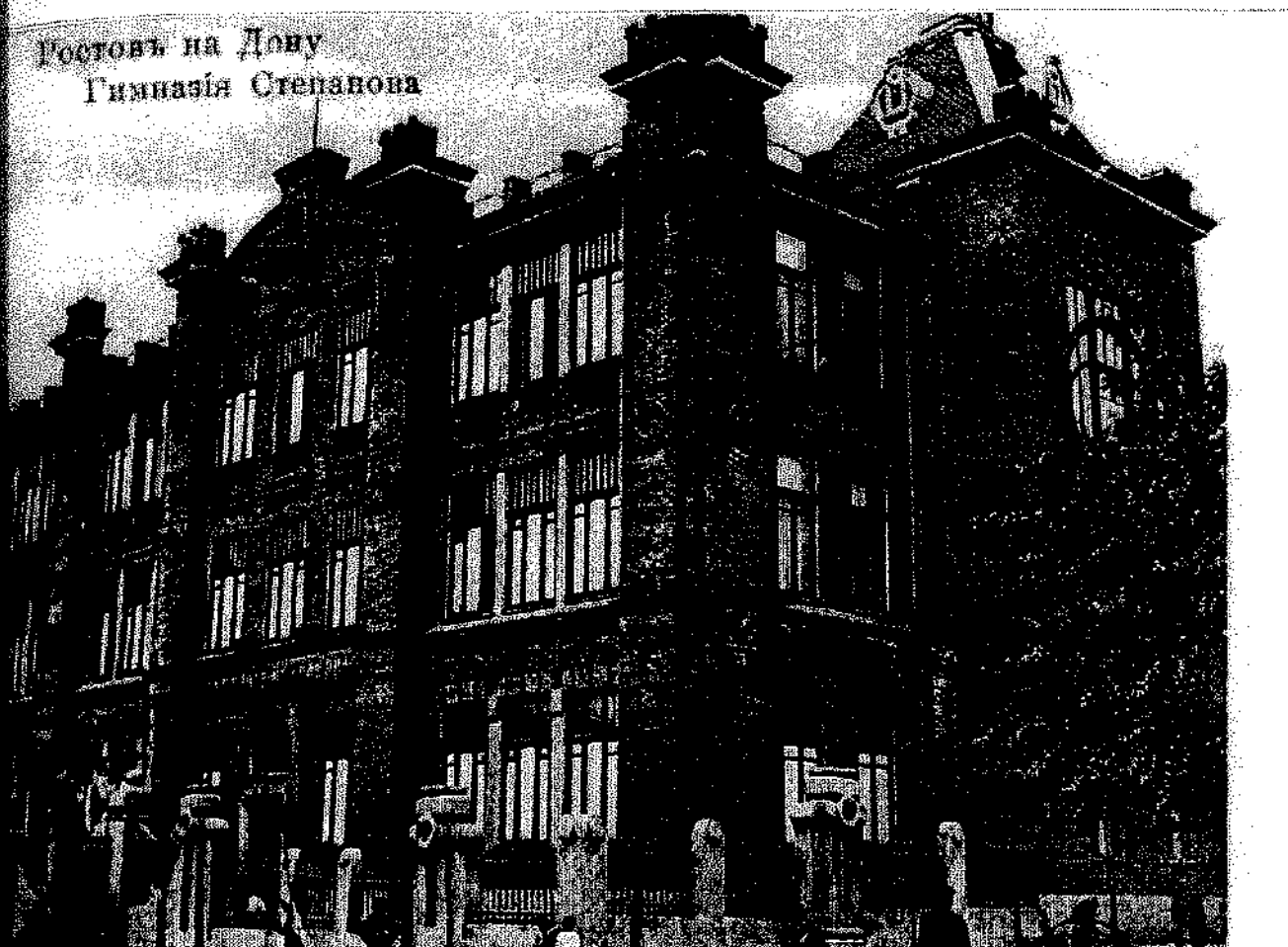


3. «Здание частной гимназии Н.П. Степанова, 1915 г. ». Интерьер учебной аудитории.



34. «Здание частной гимназии Н.П. Степанова, 1915 г. ». Интерьер учебной аудитории.





Гимназія Н.П. Степанова. Фото I-й четверти XX века.

Приложение № 2  
к охранному обязательству,  
утвержденному приказом  
министерства культуры  
Ростовской области

от 31.03.2017 № 57-17

**АКТ  
ТЕХНИЧЕСКОГО СОСТОЯНИЯ ОБЪЕКТА КУЛЬТУРНОГО НАСЛЕДИЯ**

Представители ГАУК РО «Донское наследие» – главный специалист отдела архитектурного и исторического наследия Кобякова З.П. и ведущий архитектор Ищенко М.И., провели осмотр технического состояния объекта культурного наследия регионального значения – «Здание частной гимназии Н.П. Степанова, 1915 г.», расположенного по адресу: г. Ростов-на-Дону ул. М. Горького, 115/33, пер. Соборный, литеры А, А1.

Здание бывшей мужской гимназии Н.П. Степанова (ныне МОУ гимназия № 36) располагается на углу ул. Максима Горького (бывшая ул. Сенная) и пер. Соборного. Это одно из старейших учебных заведений города. В разные годы здесь учились создатель радиовещательных станций, Герой Социалистического Труда, лауреат Ленинской и Государственной премий, академик А.Л. Минц, писатель и драматург Я.А. Галан, известный советский скульптор Е.В. Вучетич и другие видные деятели науки и искусства.

Гимназия Н.П. Степанова была открыта в 1906 г. Николай Павлович Степанов, первый директор гимназии, был действительным статским советником, кавалером орденов св. Станислава 3 и 2 ст., св. Анны 3 и 2 ст., св. Владимира 3 ст.

Родился Николай Павлович «в Донской области в 1857 г., среднее образование получил в Тульской гимназии, а высшее в Петербургском университете». С 1881 г. Н.П. Степанов работал в Ростове, где преподавал словесность, русский, латинский и греческий языки. Проживал он в это время на углу Казанской улицы (ныне Крафимовича) и Почтового переулка (ныне пер. Островского) в доме № 14, принадлежавшем Сечкину.

В 1906 году министерство народного просвещения разрешило преподавателю русского языка и словесности Ростовской-на-Дону мужской гимназии Н.П. Степанову открыть в городе 4-х классную прогимназию. Располагалась прогимназия на углу Большого проспекта и Московской улицы. В 1907 г. в состав педагогического коллектива прогимназии входили: два законоучителя - протоиерей Алексей Лебедев и армянский священник Карапет Гекимянц, также учителя русского языка, арифметики, истории, географии, естествоведения, французского языка, немецкого языка, рисования, гимнастики, пения, учитель приготовительных классов. В 1908 г. к этому составу преподавателей добавляется должность законоучителя иудейского, которую замещал доктор философии Айзенштадт. При учебном заведении, также состоял постоянный врач и три врача-консультанта. Еще был создан «родительский комитет и общество содействия недостаточным учащимся».

В 1907 г. прогимназия Н.П. Степанова была преобразована в полную классическую гимназию. В 1911 г. в гимназии было «6 основных и 3 приготовительных класса. Плата: в

старших подготовительных - 100 р., в средних - 120 р., во всех остальных классах - 150 р. год».

В 1915 г. для гимназии Н.П. Степанова по проекту ростовского архитектора Я. Любимова было выстроено новое трехэтажное здание на 500 учащихся с собственным плавательным бассейном. Располагалось здание на углу улицы Сенной и переулка Соборного. Всего в гимназии было 14 классов, срок обязательного обучения составлял 3 года.

В 1917 году Н.П. Степанов отказался от административных обязанностей директора и занимался исключительно педагогической деятельностью. Новым директором был назначен один из учителей гимназии - Н.Д. Попов.

С приходом на Дон Советской власти функциональное назначение здания не изменилось - в нем разместили одну из средних общеобразовательных школ города. В годы Великой Отечественной войны здание бывшей гимназии Н.П. Степанова было частично разрушено. В ходе послевоенной реконструкции здание с небольшими изменениями и перестройками было восстановлено. В ходе реконструкции 1960-х годов здание получило развитие в северном направлении. Вплотную к его северному фасаду были пристроены два новых учебных корпуса, функционально и планировочно связанных со старым зданием системой проходов, коридоров и лестниц.

Учебное заведение имеет давние и прочные традиции. В стенах прогимназии Н.П. Степанова (позже в средней школе № 36) учился создатель крупнейших радиовещательных станций, Герой Социалистического Труда, лауреат Ленинской и Государственной премий, академик Минц Александр Львович. В память об этом на стене главного фасада школы установлена мемориальная плита.

В настоящее время здание находится на балансе МБОУ «Гимназия № 36».

В результате осмотра объекта культурного наследия установлено:

## **I. ТЕХНИЧЕСКОЕ СОСТОЯНИЕ ОБЪЕКТА КУЛЬТУРНОГО НАСЛЕДИЯ.**

### **1. Общее состояние объекта культурного наследия: удовлетворительное.**

Здание располагается в исторической части города, на углу ул. Максима Горького и пр. Соборного. По своей типологии, планировке и первоначальному назначению оно относится к зданиям учебного назначения, специально предназначенных для организации учебного процесса. Здание сложной (ближе к П-образной) конфигурации в плане, трехэтажное с подвалом и многоскатной крышей. В соответствии с данными техпаспорта МУПТИ и ОН г. Ростова-на-Дону площадь здания составляет 1346,9 м<sup>2</sup>, высота - 15,25 м. Площадь земельного участка составляет 3520,0 м<sup>2</sup>. Помещения здания имеют высокие потолки и хорошую освещенность. Средняя высота помещений - 4,40 м. Вход в здание организован как со стороны пер. Соборного, так и со стороны внутреннего двора. Помещения подвала имеют самостоятельные входы.

Пространственную жесткость конструкции здания обеспечивают междуэтажные перекрытия и несущие стены, выполненные из полнотелого керамического кирпича. Междуэтажные перекрытия на различных участках отличаются друг от друга конструктивными схемами и примененными строительными материалами. Перекрытие подвала монолитное, железобетонное. Перекрытия верхних этажей деревянные по деревянным балкам. Внутренние стены и перегородки кирпичные, гипсолитовые и деревянные каркасно-набивной конструкции. Крыша здания сложной многоскатной формы с наружным водостоком. Конструкция крыши представлена системой стропил,

рек и подкосов, выполненных из деревянного бруса. Покрытие крыши выполнено из бестоцементных волнистых листов, уложенных по деревянной обрешетке. Конек и фронтоны крыши, а также свесы венчающего карниза выполнены из оцинкованной стальной кровельной стали. Оконные проемы фасадов двух типов – прямоугольные и арочные с полуциркулярной формой перемычек. Фасады здания решены в т. н. «кирпичном стиле» с оштукатуренной отделкой наружных стен. Наружные стены окрашены фасадными составами. Цветовая гамма, выдержанная в светло-бежевых и коричневых тонах, подчеркивает богатую пластику фасада и изысканный рисунок архитектурного декора. Фасады здания стилистически однородны. В их оформлении использованы композиционные приемы и лепной декор, характерные для архитектуры модерна.

Планировка здания образует развитую систему различных по характеру и функциональному назначению помещений. Основу планировочной структуры здания составляет коридорная система с одно и двухсторонним расположением классов, аудиторий и служебных помещений. Помещения имеют высокие потолки и хорошую освещенность. Учебные классы и аудитории имеют различные виды современной отделки: окраска водоземлемыми составами, меловая побелка, облицовка стенными панелями, и т.д. В отдельных помещениях устроены подвесные потолки типа ARMSTRONG, набранные из модульных прямоугольных панелей по металлическому каркасу. Первоначальный архитектурный декор в интерьерах помещений не сохранился.

В настоящее время здание является памятником гражданской архитектуры, радиоформирующим элементом, отражающим стилистическое многообразие застройки исторического центра города. Помимо своих архитектурных достоинств здание имеет историческую и мемориальную ценность. В стенах прогимназии Н.П. Степанова (позже в средней школе № 36) учились создатель радиовещательных станций, Герой Социалистического Труда, лауреат Ленинской и Государственной премий, академик Л. Минц, писатель и драматург Я.А. Галан, известный советский скульптор В. Вучетич и другие видные деятели науки и искусства.

## 2. Состояние внешних архитектурно-конструктивных элементов объекта культурного наследия:

2.1. общее состояние: удовлетворительное.

2.2. фундаменты: не обследовались.

2.3. цоколь и отмостка около него: цоколь выполнен из кирпича красного керамического полнотелого старого образца на сложном растворе. На парадных фасадах цоколь оштукатурен и окрашен фасадными составами. При визуальном осмотре зафиксированы трещины и участки отслоения окрасочного слоя, локальные участки отслоения штукатурного слоя, участки загрязнения поверхности цоколя, физический износ – 20 %.

На дворовых фасадах цоколь окрашен фасадными составами. Зафиксированы трещины и участки отслоения окрасочного слоя, участки увлажнения в нижней части цоколя, физический износ - 20 %.

Отмостка, примыкающая к парадным фасадам, выполнена из мелкогабаритной тротуарной плитки, состояние удовлетворительное. Отмостка, примыкающая к дворовым фасадам, асфальтобетонная и бетонная. Зафиксированы дефекты в виде трещин, сколов, участков деструкции покрытия. Физический износ - 30 %.

Отмостка, примыкающая к стене западного бокового фасада, асфальтобетонная, состояние удовлетворительное.

**2.4. стены:** стены выполнены из кирпича красного керамического полнотелого первого образца на сложном растворе, окрашены фасадными составами. При визуальном осмотре зафиксировано:

- трещины и участки отслоения окрасочного слоя, физический износ отделки стен парадных фасадов – 30 %, состояние отделки стен дворовых фасадов неудовлетворительное;
- участки загрязнения поверхности стен;
- участки замачивания венчающего карниза;
- вертикальные трещины шириной раскрытия 1-3 мм на северном дворовом фасаде;
- участки выветривания раствора в швах кладки;
- навеска наружных коробов сплит-систем.

Физический износ - 15 %.

Зафиксировано на западном боковом фасаде:

- множественные трещины и обширные участки утрат окрасочного слоя, состояние отделки неудовлетворительное;
- трещины и сколы отдельных кирпичей;
- вертикальные трещины шириной раскрытия до 1,0 см;
- участки замачивания венчающего карниза;
- участки выветривания раствора в швах кладки;
- навеска наружных коробов сплит-систем.

Физический износ - 25 %.

**2.5. крыша:** конструкция крыши многоскатная.

**2.6. внешнее архитектурно-художественное убранство и декор** в объемно-пространственной композиции здания прослеживаются характерные черты архитектуры модерна: асимметричная компоновка, связанная с необходимостью организации внутреннего пространства, большие округлые окна с необычной формой переплетов, необычный по форме шатер ризалита восточного фасада и т.д.

Архитектурно-художественный облик южного и восточного фасадов здания формируют:

- ритм массивных лопаток восточного фасада с плоскими навершиями над венчающим карнизом;
- лучковый фронтон южного фасада;
- геометрические вставки и стилизованные венки в оформлении лицевой части простеночных лопаток;
- сандрики и декоративные вставки геометрического рисунка в оформлении подоконной части проемов третьего этажа;
- сандрики оконных проемов первого этажа;
- геометрические вставки в оформлении оконных проемов третьего этажа центральной раскреповки южного фасада;
- замковые камни перемычек оконных проемов первого этажа;
- широкий наличник полуциркульного арочного окна первого этажа центральной раскреповки южного фасада;

- междуэтажный профилированный пояс в уровне второго этажа;
- неглубокие ниши фризовой части восточного фасада;
- большеразмерные, округлой формы окна второго и третьего этажей восточного фасада;
- тумбы парапета, объединенные коваными решетками ограждения крыши.

Здание бывшей гимназии Н.П. Степанова относится к объектам градостроительного наследия, первоначальный облик которых был искажен повреждениями, полученными в годы Гражданской и Великой Отечественной войн. За время эксплуатации были утрачены: козырек крыльца парадного входа, шпиль шатровой крыши восточного фасада, заложен кирпичом ряд оконных проемов. Изменилась общая объемно-пространственная композиция здания. В ходе реконструкции 1960-х годов здание бывшей гимназии получило развитие в северном направлении. Вплотную к его северному фасаду были пристроены два новых учебных корпуса, функционально и планировочно связанные со старым зданием системой проходов, коридоров и лестниц.

В 1977 году на стене южного фасада была установлена беломраморная мемориальная плита с текстом следующего содержания: «Здесь в 1908-1916 гг. учился создатель крупнейших радиовещательных станций, Герой Социалистического Труда, лауреат Ленинской и Государственной премий, академик Минц Александр Львович».

В ходе визуального осмотра фасадов зафиксировано:

- многослойность окраски стен и декора фасадов;
- следы замачивания на отдельных участках стены западного фасада;
- обрушение участка венчающего карниза южного фасада;
- глубокие вертикальные трещины, выветривание раствора в кирпичной кладке стены западного фасада;
- трещины окрасочного и штукатурного слоев цоколя южного и восточного фасадов.

Общий физический износ – 10 %.

### 3. Состояние внутренних архитектурно-конструктивных и декоративных элементов объекта культурного наследия:

#### 3.1. общее состояние: удовлетворительное.

3.2. подвалы: перекрытие над помещениями подвала монолитное железобетонное, уложено по стальным балкам, оштукатурено. При визуальном осмотре зафиксированы единичные трещины штукатурного слоя вдоль балок, локальные участки отслоения штукатурного слоя, усиление перекрытия стальными балками, уложенными на стальной стержень круглого сечения в помещении № 2. Физический износ - 20 %.

Отделка потолков:

- окрашены водоземлемой краской, состояние удовлетворительное;
- окрашены меловыми составами; зафиксированы трещины и участки отслоения окрасочного слоя, многослойность окраски, физический износ – 40 %.

Полы в помещениях подвала:

- из керамической плитки, состояние удовлетворительное;
- бетонные; зафиксированы трещины, сколы и участки деструкции бетона, физический износ – 20 %;



- дощатые, окрашены масляной краской; зафиксированы трещины и участки отслоения окрасочного слоя, трещины, сколы и стертость досок, щели между досок, физический износ - 30 %
- из линолеума, состояние удовлетворительное.

Стены выполнены из кирпича старого образца на сложном растворе, оштукатурены. При визуальном осмотре зафиксировано:

- трещины штукатурного слоя шириной раскрытия 1-2 мм;
- участки осмотического поражения откосов оконных проемов в помещении № 2;
- осмотическое поражение стен и участки деструкции поверхности кирпичной кладки в помещении № 11.

Физический износ стен - 25 %.

Отделка стен:

- облицованы кирпичом на ребро под расшивку швов, состояние удовлетворительное;
- окрашены меловыми составами; зафиксированы трещины и участки отслоения окрасочного слоя, многослойность окраски, физический износ - 40 %;
- окрашены водоземлюсионной краской; в части помещений зафиксированы трещины окрасочного слоя, физический износ - 15 %;
- окрашены масляной краской; зафиксированы трещины и участки отслоения окрасочного слоя, многослойность окраски, физический износ - 40 %;
- облицованы керамической плиткой, состояние удовлетворительное.

Внутренняя лестница, ведущая в подвал, выполнена из сборных железобетонных ступеней, уложенных по стальным косоурам. Зафиксированы трещины, сколы ступеней, физический износ - 20 %. Ограждение лестницы металлическое сварное, окрашено масляной краской. Зафиксированы трещины и участки отслоения окрасочного слоя, многослойность окраски, физический износ - 20 %.

Внутренние двери в помещениях подвала:

- деревянные однопольные филенчатые, окрашены масляной краской; зафиксированы трещины окрасочного слоя, многослойность окраски, стертость полотен по периметру, физический износ - 30 %; часть дверных заполнений находится в удовлетворительном состоянии;
- металлические однопольные, окрашены масляной краской, состояние удовлетворительное;
- деревянные двухпольные филенчатые, окрашены масляной краской; зафиксированы трещины окрасочного слоя, незначительная стертость полотен по периметру, физический износ - 15 %;
- деревянные однопольные щитовые, окрашены масляной краской, состояние удовлетворительное.

Окна в помещениях подвала двух видов:

- деревянные двойные раздельные, окрашены масляной краской; зафиксированы трещины и участки отслоения окрасочного слоя. Многослойность окраски, оседание створок, физический износ - 30 %;
- из металлопластиковых строительных профилей, состояние удовлетворительное.

**3.3. междуэтажное перекрытие, полы, потолки:** в соответствии с данными технического паспорта перекрытия деревянные, уложены по деревянным балкам, оштукатурены по дроби. При визуальном осмотре в части помещений зафиксированы

рабочие трещины штукатурного слоя перекрытия, физический износ - 20 %. На момент обследования большая часть перекрытий закрыта подвесными потолками.

Отделка потолков:

- окрашены вододисперсионной краской; зафиксированы трещины окрасочного слоя, многослойность окраски, физический износ - 30 %;
- окрашены меловыми составами; зафиксированы трещины и участки отслоения окрасочного слоя, многослойность окраски, физический износ - 40 %;
- подвесные типа «Armstrong», состояние удовлетворительное.

Полы в обследуемых помещениях:

- из линолеума; в помещении № 6 третьего этажа зафиксированы разрывы линолеума, следы позднего ремонта, материал местами пробит, физический износ - 40 %, в остальных помещениях состояние полов удовлетворительное;
- из керамической плитки, состояние удовлетворительное;
- из штучного паркета, вскрыты лаком; зафиксированы трещины и локальные участки стертости окрасочного слоя, сколы отдельных клепок, физический износ - 15 %;
- из штучного паркета, вскрыты мастикой; зафиксированы сколы отдельных клепок, потемнение паркета, физический износ - 15 %.

**3.4. стены и перегородки:** стены выполнены из кирпича красного керамического матового старого образца на сложном растворе, оштукатурены. При визуальном осмотре зафиксированы трещины штукатурного слоя, вертикальные трещины шириной раскрытия 1-2 мм в южной стене помещения парадной лестничной клетки и в коридоре второго этажа, физический износ - 15 %. Часть стен на момент обследования зашита гипсокартоном.

Отделка стен:

- окрашены вододисперсионной краской; зафиксировано загрязнение окрасочного слоя, физический износ - 15 %;
- окрашены масляной краской; зафиксированы трещины и участки отслоения окрасочного слоя, многослойность окраски, физический износ - 30 %;
- облицованы плитами ракушечника, состояние удовлетворительное;
- защиты панелями МДФ, состояние удовлетворительное;
- оклеены рогожкой, состояние удовлетворительное;
- облицованы керамической плиткой, состояние удовлетворительное.

**3.5. чердак, крыша, кровля:** чердачное перекрытие деревянное, с утеплителем из минераловатных плит. Состояние удовлетворительное.

Конструкция крыши стропильная из бруса. Покрытие кровли выполнено из асбестоцементных волнистых листов по разреженной обрешетке из досок. При визуальном осмотре видимых дефектов не зафиксировано.

**3.6. лестницы:** из вестибюля главного входа на верхние этажи здания ведет маршевая парадная лестница. Лестница выполнена из сборных железобетонных ступеней, уложенных по стальным косоурам. С тыльной стороны лестничные марши оштукатурены и окрашены меловыми составами. Ограждение лестничных маршей кованое ажурное, выполнено с использованием орнаментальных мотивов, характерных для стиля модерн. Металлические элементы ограждения соединены клепкой и окрашены каменноугольным лаком. Перила деревянные профилированные. Ступени лестничных площадок вымощены мелкоформатной керамической плиткой.

осмотром зафиксированы мелкие трещины, сколы, истертость ступеней в ходовых местах, утрата отдельных плиток мощения лестничных площадок, физический износ - %.

Междуэтажные площадки монолитные железобетонные, облицованы керамической плиткой. Зафиксированы трещины, сколы и участки утрат плитки. Физический износ - %.

Лестница служебного входа расположена в северо-западной части здания. Лестничные марши выполнены из сборных железобетонных ступеней, набранных по гальным косоурам. Лестничные площадки монолитные железобетонные. Ограждение лестничных маршей металлическое ажурное, на хомутах и клепках, окрашено масляной краской. Осмотром зафиксированы выбоины и сколы ступеней и полов междуэтажных площадок, участки деформация ограждения, многослойность окраски ограждения, участки утрат поручня, физический износ - 25 %. Междуэтажные площадки монолитные железобетонные. Зафиксированы трещины, сколы и выбоины бетона. Физический износ - %.

**3.7. двери, окна:** наружные двери входов в здание на парадном восточном фасаде однопольные остекленные, выполнены из металлопластиковых строительных профилей. Состояние удовлетворительное. Двери тамбура парадного входа однопольные остекленные, выполнены из металлопластиковых строительных профилей. Состояние удовлетворительное.

**Внутренние двери в помещениях:**

- однопольные остекленные, выполнены из металлопластиковых строительных профилей, состояние удовлетворительное;
- деревянные филенчатые двухпольные глухие, оклеены мебельной пленкой, состояние удовлетворительное;
- деревянные щитовые двухпольные глухие, оклеены мебельной пленкой, состояние удовлетворительное;
- деревянные двухпольные филенчатые глухие, окрашены масляной краской, состояние удовлетворительное;
- металлические однопольные глухие, с полимерным заводским покрытием, состояние удовлетворительное;
- деревянные филенчатые двухпольные глухие, вскрыты лаком, состояние удовлетворительное;
- деревянные однопольные щитовые глухие, окрашены масляной краской, состояние удовлетворительное.

**Оконные заполнения в здании двух видов:**

- из металлопластиковых строительных профилей, состояние удовлетворительное;
- деревянные двойные раздельные, окрашены масляной краской; зафиксированы трещины, участки отслоения и многослойность окраски, оседание створок, участки расслоения древесины в нижней части створок, физический износ - 30 %.

**3.8. внутреннее архитектурно-художественное убранство и декор:**

- а) лепные, скульптурные и прочие декоративные украшения: нет;
- б) живопись и ее современное состояние: нет;
- в) предметы прикладного искусства и их современное состояние: нет.

**4. Современное внутреннее техническое оборудование объекта культурного наследия:**

**4.1. Отопление:** централизованное.

**4.2. Освещение:** электрическое, от городских электросетей.

**4.3. Санитарно-техническое оборудование:**

**а) водопровод:** централизованный.

**б) канализация:** городские сети.

**в) вентиляция:** естественная.

## II. ГРАНИЦЫ ТЕРРИТОРИИ ОБЪЕКТА КУЛЬТУРНОГО НАСЛЕДИЯ, КЛЮЧЕННОГО В ЕДИНЫЙ РЕЕСТР ОБЪЕКТОВ КУЛЬТУРНОГО НАСЛЕДИЯ

Объект культурного наследия регионального значения «Здание частной гимназии П. Степанова, 1915 г.» расположен в исторической части г. Ростова-на-Дону. Рельеф участка застройки имеет уклон в южную сторону.

Исходная точка 1 территории объекта культурного наследия расположена на северо-западном углу земельного участка кадастровый номер 61:44:0050505:11.

Границы территории объекта культурного наследия проходят:

- от точки 1 до точки 2 - на расстоянии 27.51 м в восточном-северо-восточном направлении по границе земельного участка кадастровый номер 61:44:0050505:11;
- от точки 2 до точки 3 - на расстоянии 24.63 м в восточном-северо-восточном направлении по границе земельного участка кадастровый номер 61:44:0050505:11;
- от точки 3 до точки 4 - на расстоянии 52.55 м в юго-юго-восточном направлении по границе земельного участка кадастровый номер 61:44:0050505:11;
- от точки 4 до точки 5 - на расстоянии 0.29 м в юго-восточном направлении по границе земельного участка кадастровый номер 61:44:0050505:11;
- от точки 5 до точки 6 - на расстоянии 15.73 м в юго-юго-восточном направлении по границе земельного участка кадастровый номер 61:44:0050505:11;
- от точки 6 до точки 7 - на расстоянии 10.39 м в западном-юго-западном направлении по границе земельного участка кадастровый номер 61:44:0050505:11;
- от точки 7 до точки 8 - на расстоянии 36.81 м в западном-юго-западном направлении по границе земельного участка кадастровый номер 61:44:0050505:11;
- от точки 8 до точки 9 - на расстоянии 25.00 м в северо-северо-западном направлении по границе земельного участка кадастровый номер 61:44:0050505:11;
- от точки 9 до точки 10 - на расстоянии 5.04 м в западном-юго-западном направлении по границе земельного участка кадастровый номер 61:44:0050505:11;
- от точки 10 - на расстоянии 41.87 м в северо-северо-западном направлении, по границе земельного участка кадастровый номер 61:44:0050505:11 до исходной точки 1.

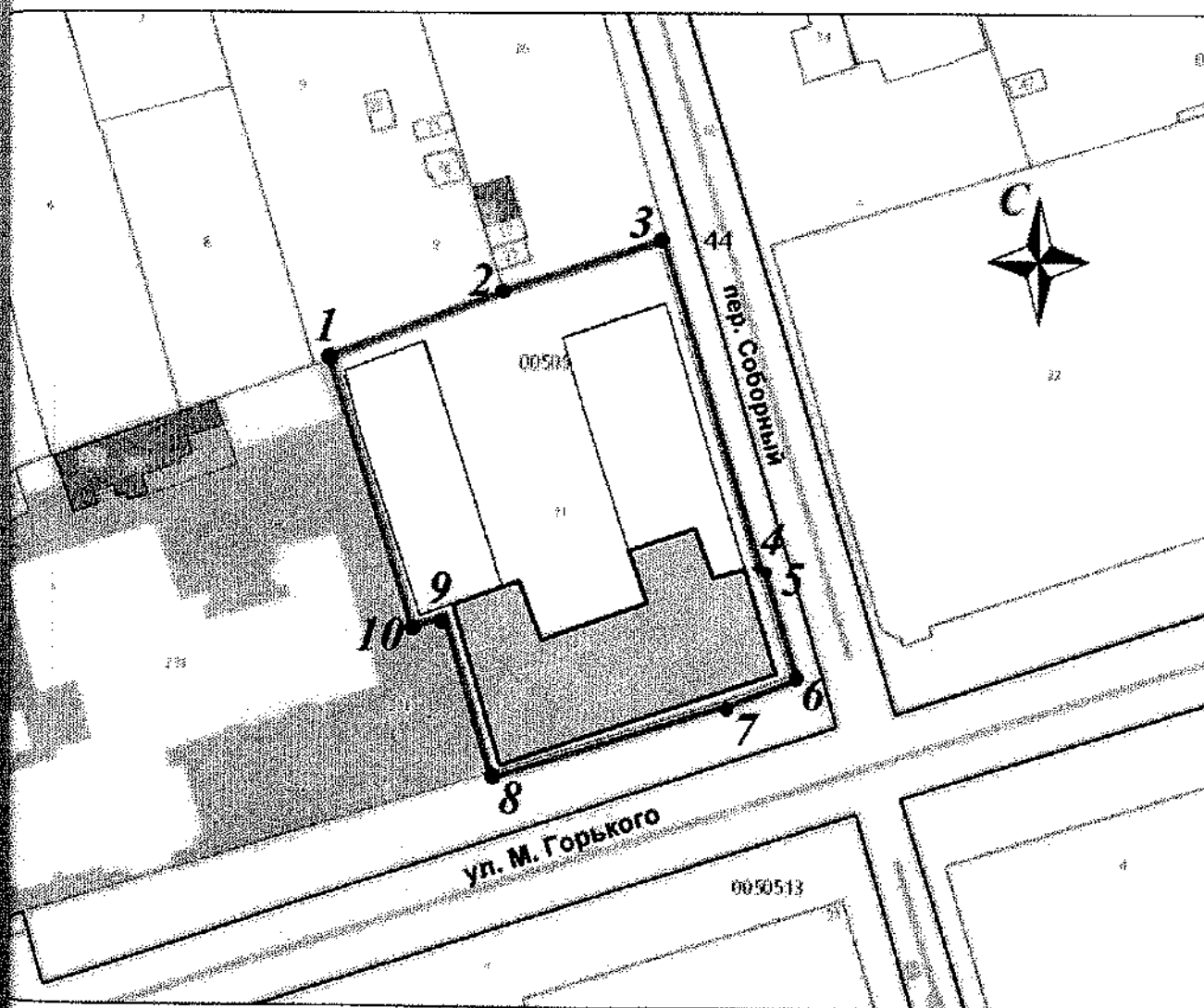


Таблица координат характерных точек границ территории  
 объекта культурного наследия регионального значения  
 «Здание частной гимназии Н.П. Степанова, 1915 г.»




Обозначение (номер) характерной точки	Координаты характерных точек во Всемирной геодезической системе координат (WGS-84)		Координаты характерных точек в местной системе координат (МСК)	
	Северной широты	Восточной долготы	X	Y
очка 1	47°13'33.35	39°42'26.17	422194.18	2203466.24
очка 2	47°13'33.66	39°42'27.39	422203.54	2203492.11
очка 3	47°13'33.91	39°42'28.50	422210.80	2203515.65
очка 4	47°13'32.28	39°42'29.24	422160.31	2203530.23
очка 5	47°13'32.29	39°42'29.25	422160.40	2203530.51
очка 6	47°13'31.80	39°42'29.47	422145.29	2203534.87
очки 7	47°13'31.68	39°42'29.01	422141.75	2203525.10
очка 8	47°13'31.33	39°42'27.34	422131.38	2203489.78
очка 9	47°13'32.10	39°42'27.00	422155.44	2203483.00
очка 10	47°13'32.05	39°42'26.77	422154.04	2203478.16

Определение географических координат характерных точек границ территории  
 объекта культурного наследия выполнено во Всемирной геодезической системе  
 координат (WGS-84) и в местной системе координат (МСК).

Схема границ территории  
 объекта культурного наследия регионального значения  
 «Здание частной гимназии Н.П. Степанова, 1915 г.»



Основные обозначения:

-  - объект культурного наследия «Здание частной гимназии Н.П. Степанова, 1915 г.», расположенный по адресу: г. Ростов-на-Дону, ул. М. Горького, 115/33, пер. Соборный, литеры А, А1 (далее - объект культурного наследия);
-  - границы территории объекта культурного наследия;
-  - характерные точки границ территории объекта культурного наследия.

### III. ПЕРЕЧЕНЬ МЕРОПРИЯТИЙ ПО СОХРАНЕНИЮ ОБЪЕКТА КУЛЬТУРНОГО НАСЛЕДИЯ, ВКЛЮЧЕННОГО В ЕДИНЫЙ РЕЕСТР ОБЪЕКТОВ КУЛЬТУРНОГО НАСЛЕДИЯ

Настоящим перечнем предусматривается выполнение собственником необходимых работ по сохранению объекта, обеспечению физической целостности и созданию условий современной эксплуатации.

#### 1. Порядок проведения работ по сохранению объекта культурного наследия.

1.1. Работы по сохранению объекта культурного наследия проводятся на основании разрешения на проведение указанных работ, разрешения на проведение указанных работ, выданного органом охраны объектов культурного наследия, проектной документации на проведение работ по сохранению объекта культурного наследия, согласованной органом охраны объектов культурного наследия, а также при условии осуществления государственного, авторского надзора и государственного надзора в области охраны объектов культурного наследия за их проведением.

В случае, если при проведении работ по сохранению объекта культурного наследия выявляются конструктивные и другие характеристики надежности и безопасности объекта, указанные работы проводятся также при наличии положительного заключения государственной экспертизы проектной документации, предоставляемого в соответствии с требованиями Градостроительного кодекса Российской Федерации, и при условии осуществления государственного строительного надзора за указанными работами и государственного надзора в области охраны объектов культурного наследия.

1.2. К проведению работ по сохранению объекта культурного наследия допускаются физические лица и индивидуальные предприниматели, имеющие лицензию на осуществление деятельности по сохранению объектов культурного наследия (памятников истории и культуры) народов Российской Федерации в соответствии с законодательством Российской Федерации.

Проведение работ по сохранению объекта культурного наследия, при которых выявляются конструктивные и другие характеристики надежности и безопасности объекта, осуществляется в соответствии с требованиями Градостроительного кодекса Российской Федерации.

1.3. Физические и юридические лица, ведущие разработку проектной документации и проведение работ по сохранению объекта культурного наследия, осуществляют научное руководство проведением работ по сохранению данного объекта, технический и строительный надзор за проведением работ на объекте культурного наследия до дня окончания указанных работ.

1.4. После выполнения работ по сохранению объекта культурного наследия физические и юридические лица, осуществлявшие научное руководство проведением указанных работ, сдают в течение девяноста рабочих дней со дня выполнения указанных работ, в орган охраны объектов культурного наследия, отчетную документацию, включая отчет о выполненных работах.

1.5. Приемка работ по сохранению объекта культурного наследия, осуществляется собственником или иным законным владельцем указанного объекта культурного наследия или лицом, выступающим заказчиком работ по сохранению данного объекта культурного наследия, при участии представителя органа охраны объектов культурного наследия, выдавшего разрешение на проведение указанных работ.

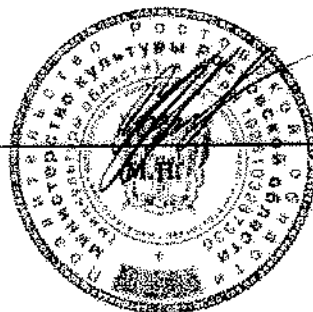
## 2. Состав (перечень) и сроки (периодичность) проведения работ по сохранению объекта культурного наследия.

В целях сохранения объекта культурного наследия и создания оптимальных условий его функционирования собственник или иной законный владелец объекта культурного наследия «Здание частной гимназии Н.П. Степанова, 1915 г.», расположенного по адресу: г. Ростов-на-Дону, ул. Пушкинская, 59, литеры А, А1, А2, обязан провести следующие мероприятия:

Наименование	Срок выполнения	Примеч.
Выполнить научно-проектную документацию на ремонтно-реставрационные работы на фасадах объекта культурного наследия.	до 01.01.2021 г.	
Выполнить ремонтно-реставрационные работы на фасадах объекта культурного наследия.	до 01.03.2022 г.	
Содержать внутренние помещения и фасады объекта культурного наследия в надлежащем техническом и эксплуатационном состоянии. При необходимости выполнять работы по сохранению объекта культурного наследия.	-	постоянно

### ПОДПИСИ:

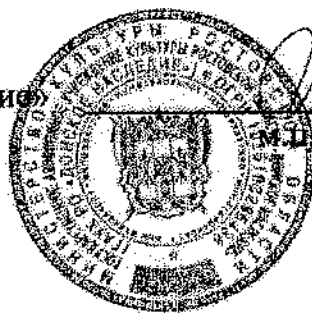
«Уполномоченный орган»  
Министерство культуры Ростовской области  
Заместитель министра



И.В. Грунский

### ПОЛНИТЕЛЬ:

ГАУК РО «Донское наследие»  
Исполнение государственного задания 2017 г.  
Директор ГАУК РО «Донское наследие»

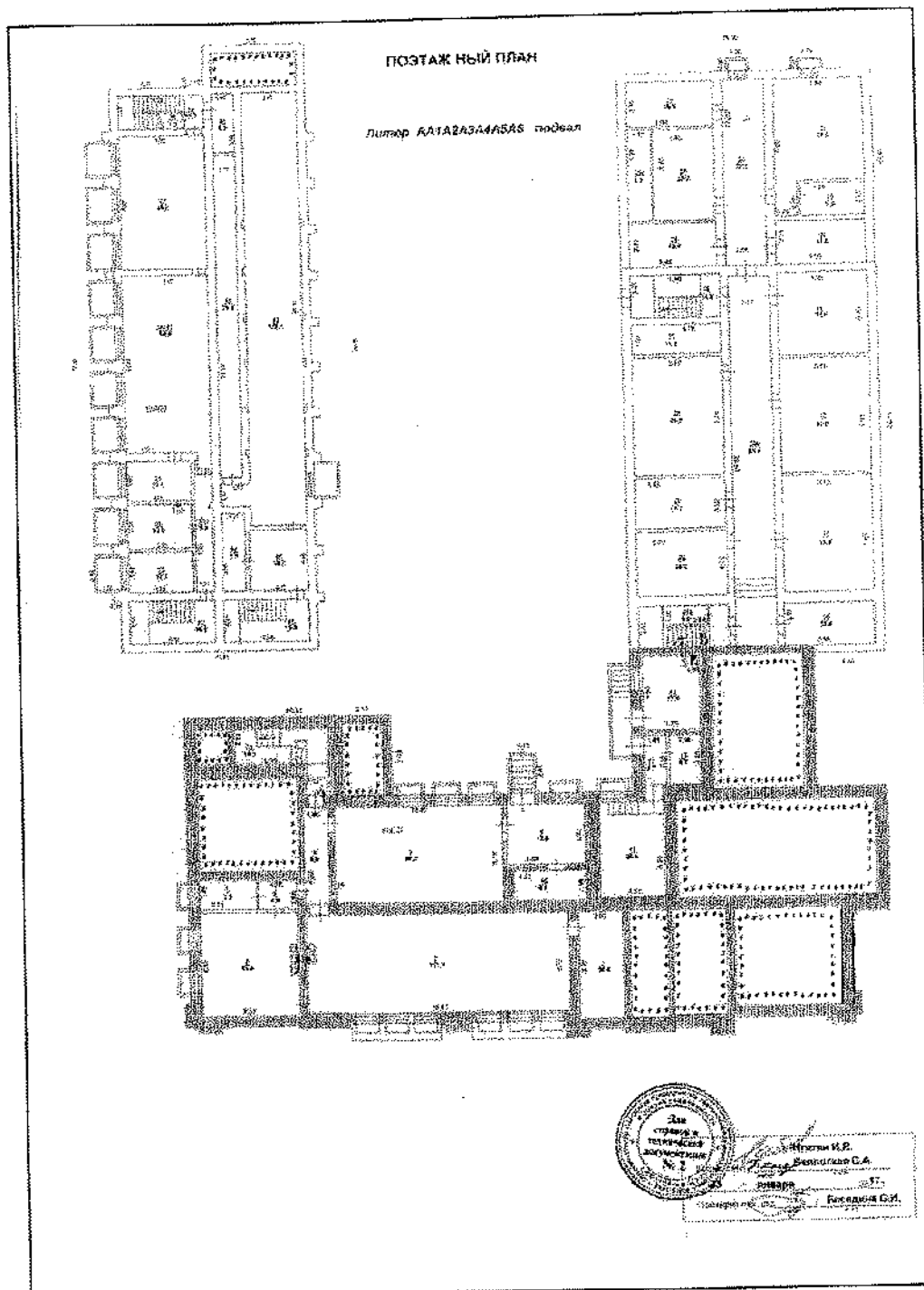


Н.И. Лапшина

г. Ростов-на-Дону, ул. М. Горького, 115/33, пер. Соборный, литеры А, А1

Поэтажный план объекта культурного наследия регионального значения  
«Здание частной гимназии Н.П. Степанова, 1915 г.»

Подвал



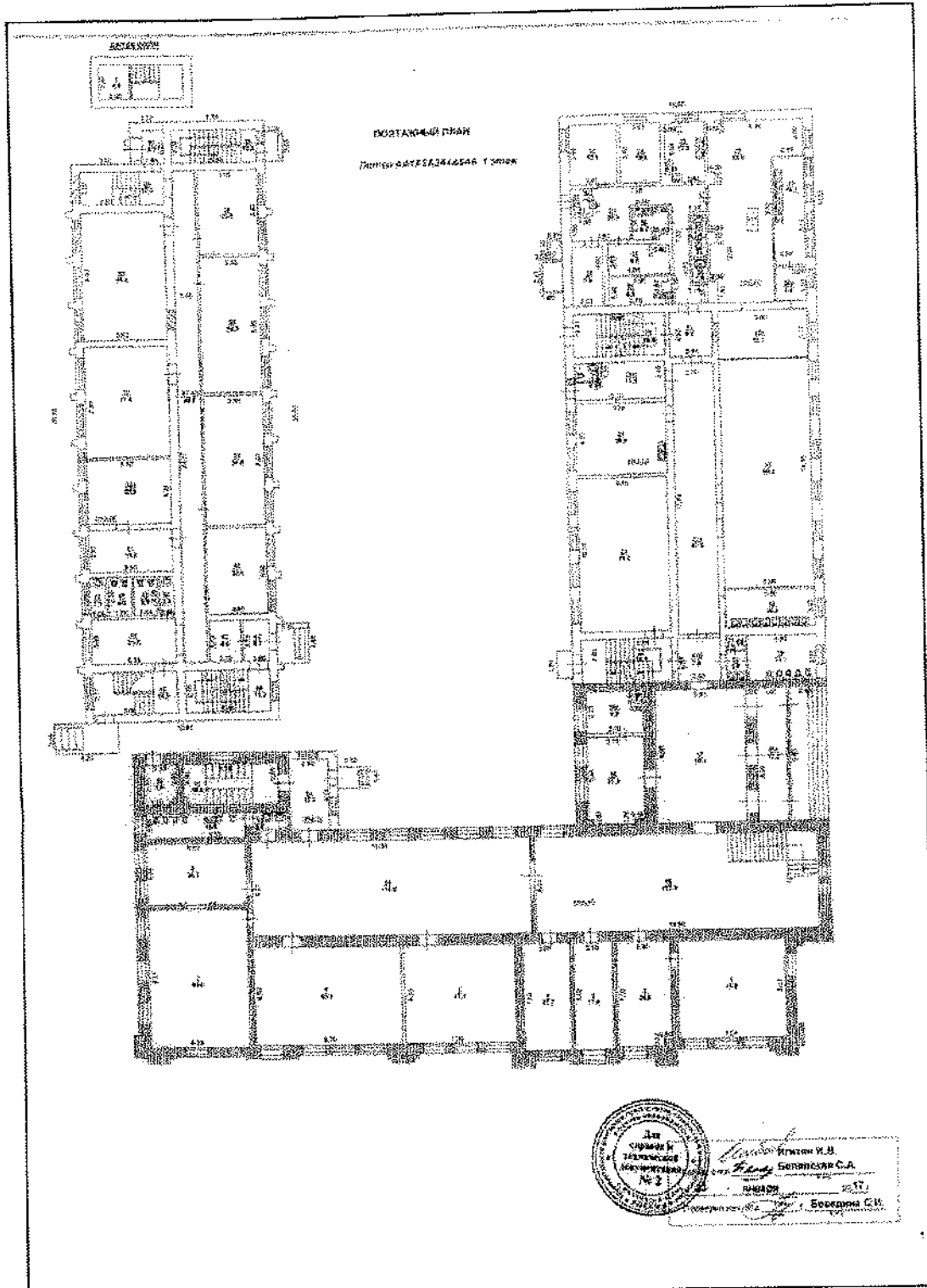
объект культурного наследия «Здание частной гимназии Н.П. Степанова, 1915 г.»



г. Ростов-на-Дону, ул. М. Горького, 115/33, пер. Соборный, литеры А, А1

Поэтажный план объекта культурного наследия регионального значения  
«Здание частной гимназии Н.П. Степанова, 1915 г.»

Первый этаж

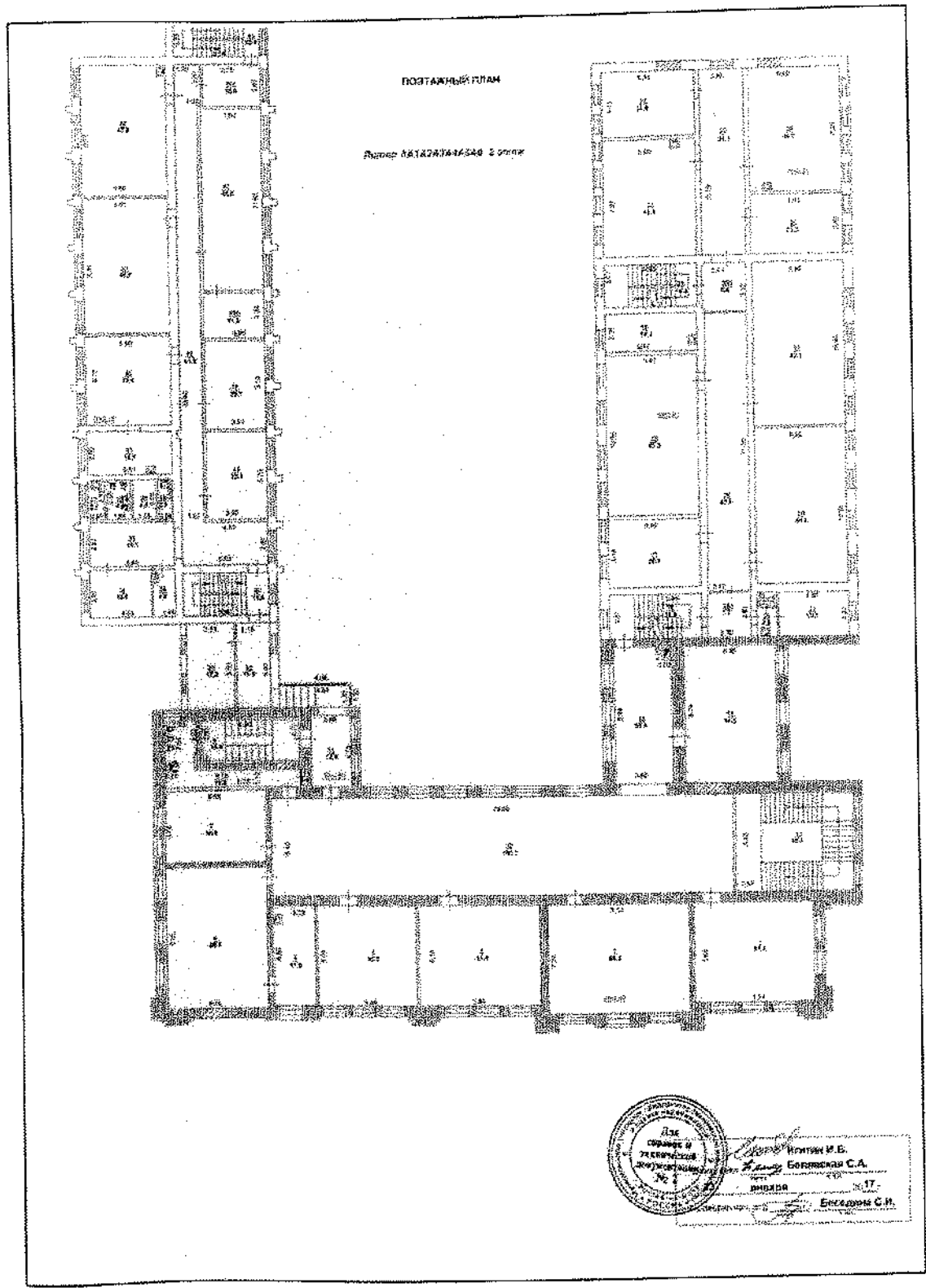


объект культурного наследия «Здание частной гимназии Н.П. Степанова, 1915 г.»

г. Ростов-на-Дону, ул. М. Горького, 115/33, пер. Соборный, литеры А, А1

Поэтажный план объекта культурного наследия регионального значения  
«Здание частной гимназии Н.П. Степанова, 1915 г.»

Второй этаж

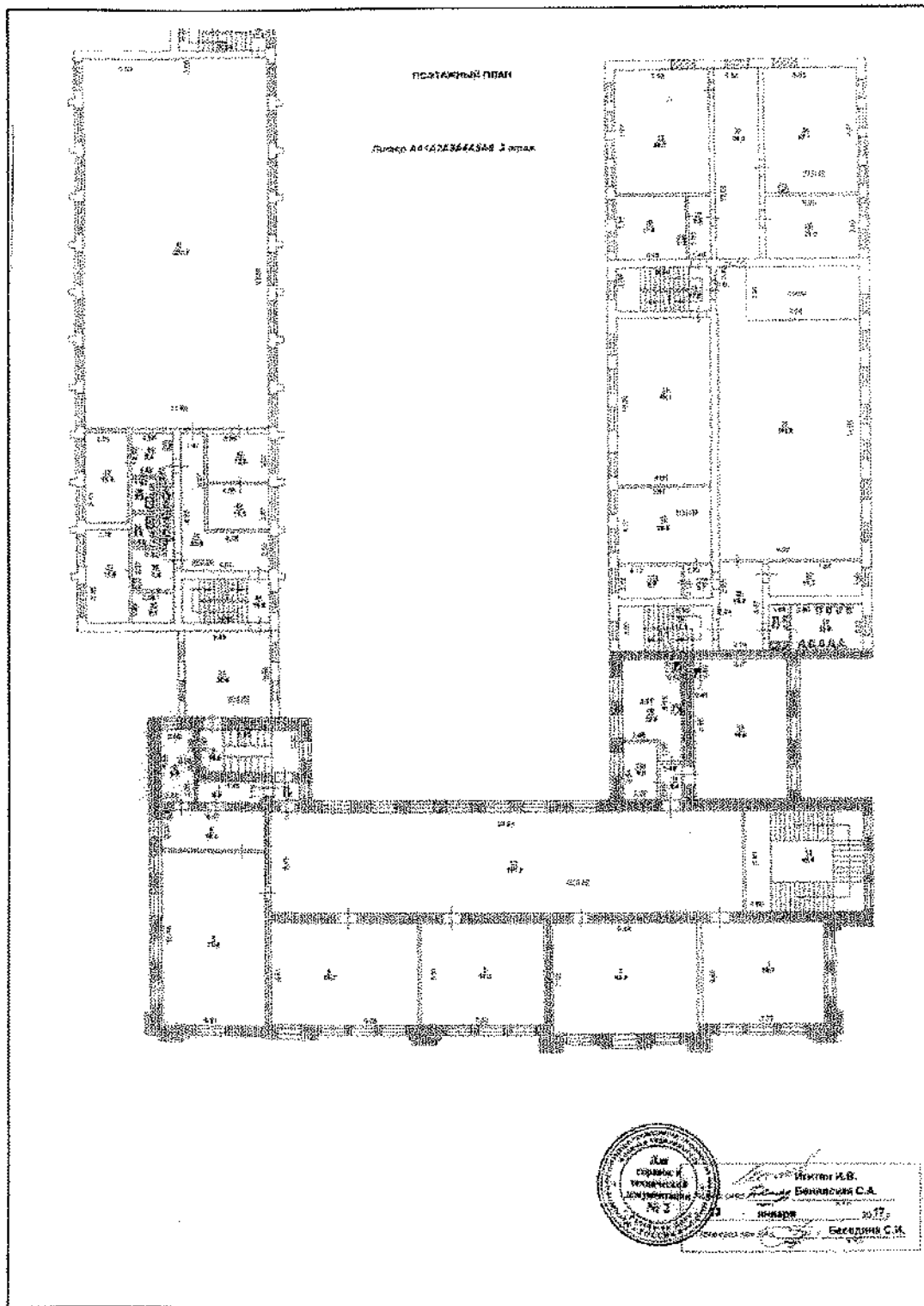


- объект культурного наследия «Здание частной гимназии Н.П. Степанова, 1915 г.»

г. Ростов-на-Дону, ул. М. Горького, 115/33, пер. Соборный, литеры А, А1

Позтажний план объекта культурного наследия регионального значения  
«Здание частной гимназии Н.П. Степанова, 1915 г.»

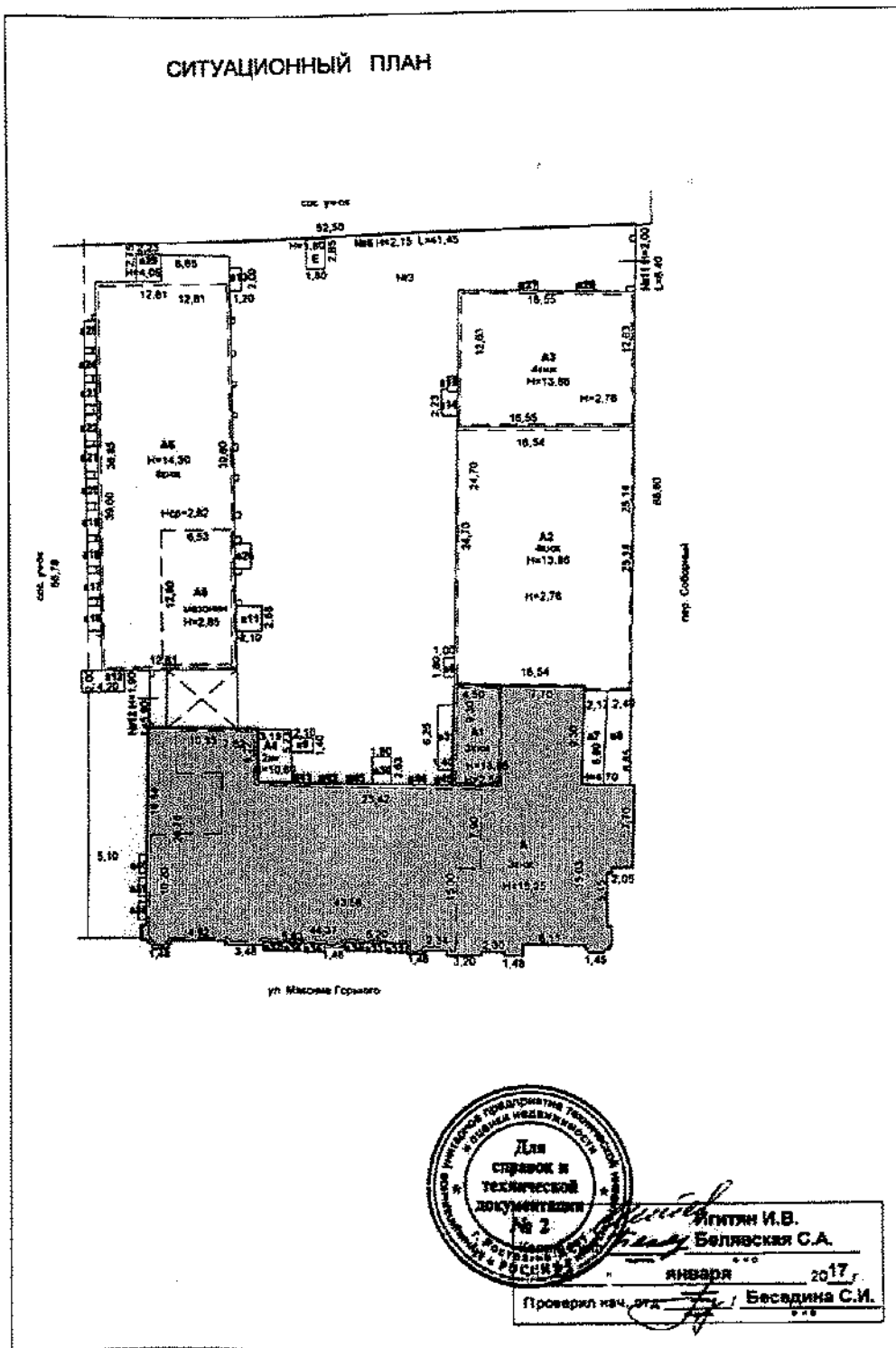
Третий этаж



- объект культурного наследия «Здание частной гимназии Н.П. Степанова, 1915 г.»

г. Ростов-на-Дону, ул. М. Горького, 115/33, пер. Соборный, литеры А, А1

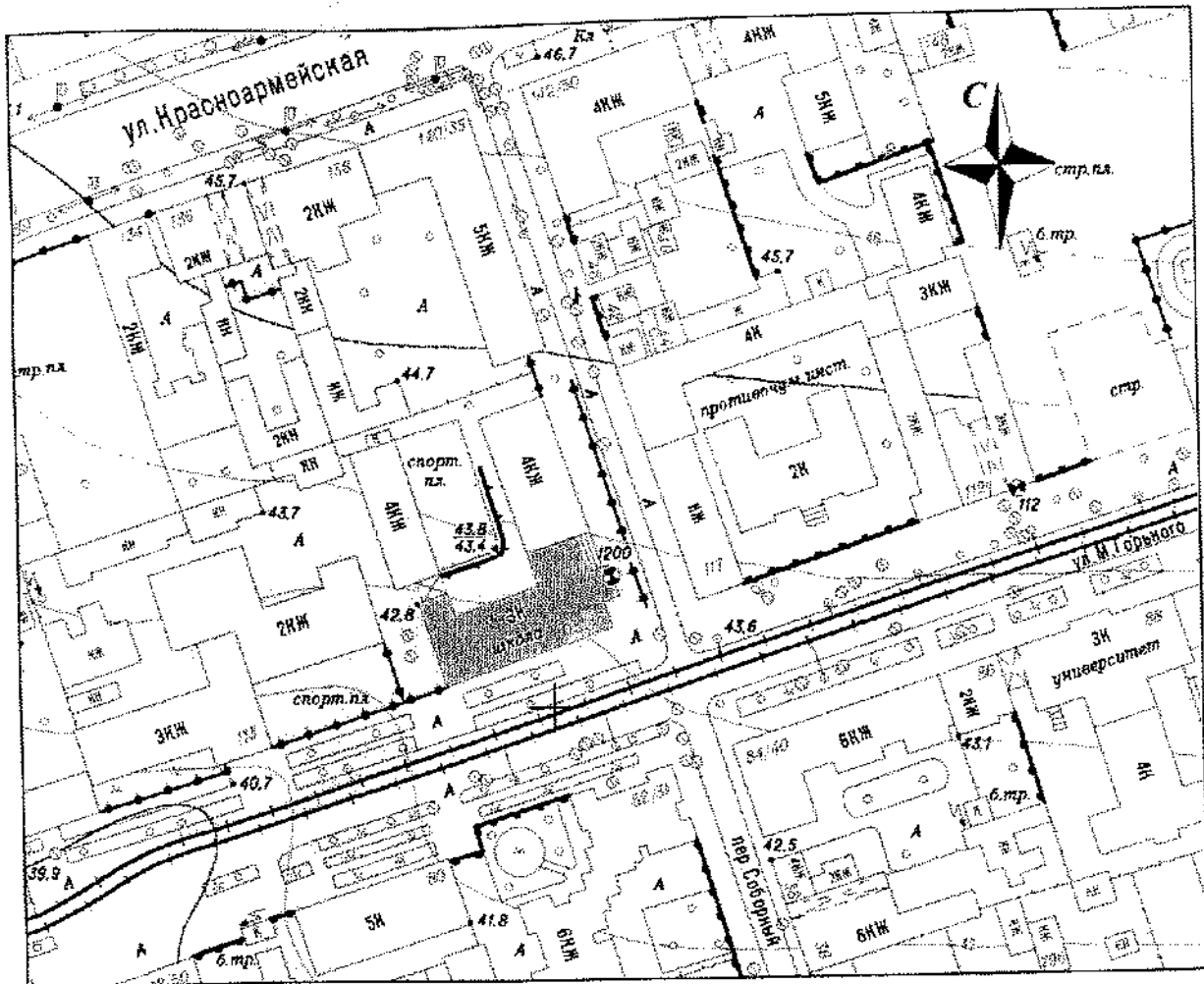
Ситуационный план объекта культурного наследия  
«Здание частной гимназии Н.П. Степанова, 1915 г.»




- объект культурного наследия «Здание частной гимназии Н.П. Степанова, 1915 г.»

г. Ростов-на-Дону, ул. М. Горького, 115/33, пер. Соборный, литеры А, А1

Схема расположения объекта культурного наследия  
«Здание частной гимназии Н.П. Степанова, 1915 г.»



 - объект культурного наследия «Здание частной гимназии Н.П. Степанова, 1915 г.»



Прошито, прошнуровано и скреплено

60 листов

31.03 2017 года

Заместитель министра культуры  
Ростовской области И  
(оригиналы документов находятся  
в министерстве культуры Ростовской о

